

# RÔLE DES ARBRES ET PRÉSERVATION DES COURS D'eau en BASSINS VERSANTS AGRICOLES

19.02.2026 à Nailloux

Organisée par Bio Ariège-Garonne à Nailloux avec le SYMAR-Val d'Ariège et Arbres et Paysages d'Autan



**BIO** Ariège - Garonne  
Les Bio en 09 et 31



Grace à nos financeurs :



Cofinancé par  
l'Union européenne



# RÔLE DES ARBRES ET PRÉSERVATION DES COURS D'eau en BASSINS VERSANTS AGRICOLES

Le 19 février 2026, Bio Ariège-Garonne a organisée, avec le SYMAR Val d'Ariège et Arbres et Paysages d'Autan, une rencontre sur « Le rôle de l'arbre et la préservation des cours d'eau en bassin versant agricole » à Nailloux.

Cette rencontre a rassemblé un public varié : agents de collectivités, élus, agriculteurs et grand public. Les agents de collectivités en charge de la gestion des espaces verts et espaces naturels se sont déplacés en nombre pour avoir des alternatives aux pratiques courantes dans leur territoire (par exemple : curage de fossé, entretien excessif des milieux et de la végétation spontanée dont les ronces).



Crédit photo : Alizée Boureau

Nous avons présenté Bio Ariège-Garonne et nos actions en lien avec l'eau et la place de l'arbre dans les parcelles (plaidoyer pour l'eau, rencontres et formations en hydrologie régénérative, couverts végétaux). Puis William Farago, coordinateur des programmes de plantation à Arbres et Paysages d'Autan (APA31) a présenté l'association et les différents dispositifs d'aides et d'accompagnement à la plantation de haies/arbres à destination des agriculteurs, des collectivités ou des propriétaires privés. Alizée Boureau (animatrice de bassin versant) et Thomas Maurel (technicien rivières) ont ensuite présenté le SYMAR Val d'Ariège, leurs actions et les enjeux du territoire.

De nombreux sous bassins versants sont composés de grandes parcelles avec peu de haie et beaucoup de cours d'eau ont une ripisylve clairsemée ou sont totalement dépourvus de boisement riverain. Ces secteurs, sensibles au ruissellement, à l'érosion et aux coulées de boue, présentent une diminution de la biodiversité, des problématiques de colmatage de cours d'eau et d'inondation.

Ces constats montrent le besoin de mettre en place, avec tous les acteurs, des solutions à l'échelle des bassins versants pour réduire ces phénomènes, ralentir le chemin de l'eau, l'érosion des sols et permettre l'adaptation des territoires agricoles aux enjeux actuels et aux changements climatiques.

Vous retrouverez les présentations d'APA31 et du SYMAR Val d'Ariège dans le Centre de Ressources de Bio Occitanie.

L'après-midi a consisté en une sortie terrain : nous sommes allés voir de jeunes plantations en bord de ruisseaux et de parcelles agricoles bio. Ces plantations sont réalisées par le SYMAR Val d'Ariège en partenariat technique avec Arbres et Paysages d'Autan pour re-végétaliser les bords des cours d'eau dans l'objectif de re-créeer un corridor et une trame verte et bleue fonctionnelle mais surtout de re-naturer un espace où l'arbre et le végétal vont participer à la régulation des aléas climatiques et viendront ici jouer le rôle "d'éponge", de "filtre" et de "fixateur" du sol. Ce projet a été mis en œuvre avec l'accord des propriétaires et des agriculteurs des parcelles.



Crédit photo : Alizée Boureau

Sur le site, une petite parcelle de saules blancs a été trognée et a servi à la production de BRF (Bois Raméal Fragmenté) utilisé pour pailler les plantations réalisées. Le trognage, en plus de favoriser la biodiversité, augmente la durée de vie de ces arbres pionniers (qui est de 20-30 ans habituellement).

L'objectif de l'hydrologie régénérative est de garder l'eau là où elle tombe, de recréer des lignes vertes (eau de pluie stockée dans les sols et mobilisée par les végétaux) et bleues (eau des cours d'eau, nappes et lacs) dans le cycle de l'eau. Nous vous invitons à prendre connaissance de notre plaidoyer pour la gestion de la ressource en eau dans le Centre de Ressources de Bio Occitanie. Il invite à mieux prendre en compte l'eau verte dans le cycle de l'eau. APA31 et le SYMAR Val d'Ariège travaillent en ce sens. La présence d'arbres crée de la rugosité, afin que l'eau soit freinée et qu'elle soit absorbée.

Un morceau de bois entravait le cours d'eau devant lequel nous nous tenions. Thomas Maurel nous parlait de différentes techniques pour augmenter cette rugosité du paysage et freiner l'eau. C'est le cas des « redents » : petits aménagements (inspirés du travail des castors) qui ralentissent et permettent l'infiltration de l'eau. Il rappelle aussi que l'eau est un bien commun de la nation, et qu'il est essentiel de la stocker via le cycle de l'eau verte (évapotranspiration des arbres), plutôt que de la laisser s'écouler vers les océans. En effet, en créant des corridors forestiers, on forme des « rivières aériennes » qui ne finissent pas à la mer. La pluie est en effet créée par les arbres, nous pouvons ainsi « cultiver la pluie » !

« Cultiver la pluie », c'est le nom du dernier film de Marc Khamme (Cultiver la pluie et restaurer le chemin de l'eau est le titre du livre). APA31 est intervenu pour le débat qui a suivi la projection, en hommage au grand botaniste Francis Hallé, le 20 mars au cinéma Utopia de Tournefeuille.

Des pistes précieuses nous ont donc été données pour améliorer la résilience des agrosystèmes, régénérer les cycles de l'eau et préserver les ressources.

Les agriculteurs n'étaient pas nombreux à cette rencontre dont le sujet s'inscrivait dans l'actualité avec des parcelles saturées en eau, des glissements de terrain, des fossés bouchés et des cours d'eau chargés en terre. Nous envisageons de renouveler ce type de rencontre l'année prochaine avec le SYMAR Val d'Ariège et Arbres et Paysages d'Autan, avec une stratégie de communication plus ciblée.

Pour aller plus loin :

1. Visionnez gratuitement le film Cultiver la pluie de Marc Khamme sur la plateforme POM.tv
2. Rendez-vous sur Geoportail pour comparer vos parcelles avant et après 1942 : ces cartes révèlent l'ampleur de l'érosion.

Alizée Boureau, William Farago et Julie Guguin



**BIO** Ariège -  
Garonne  
Les Bio en 09 et 31

**1- PRÉSENTATION DE BIO ARIÈGE-GARONNE avec un  
FOCUS GRANDES CULTURES**

**2- PRÉSENTATION DU PLAIDOYER Eau**

**3- GIEE SOLS en TRANSITION**

# BIO ARIÈGE-GARONNE

**Le groupement des agriculteurs bio  
d'Ariège et de Haute Garonne**



# BIO ARIÈGE-GARONNE



**BIO** Ariège -  
Garonne  
Les **Bio** en 09 et 31

**16 administrateurs**

**12 salariés**

**Près de 400 adhérents**

**7 groupes référents thématiques**

## Issue de la fusion en 2021 du CIVAM Bio 09 et d'ERABLES 31

Appartenant à :

- ▶ **Réseau Bio Occitanie et FNAB** (Fédération Nationale d'Agriculture Biologique)
- ▶ **Réseau CIVAM**

Adhérente à :

- ▶ **Interbio Occitanie** (Interprofession Bio)



**BIO**  
Occitanie



**FNAB**  
Fédération Nationale  
d'Agriculture Biologique



# Nos missions

## 4 axes d'action :



### Accompagner les producteurs bio et futurs producteurs

Accompagnement à la conversion, **animation de groupes pour favoriser l'échange de savoir-faire**, veille réglementaire, **organisation de formations**, diffusion d'infos (Fil Bio et Feuille bio) ...



### Contribuer à l'autonomie alimentaire

Appui à la **structuration des filières** et **accompagnement les collectivités** dans leurs projets agricoles et alimentaires, les **établissements de restauration collective pour l'introduction de produits bio locaux...**



### Communiquer et sensibiliser à l'agriculture biologique

Organisation **d'évènements grand public**, d'animations sur l'alimentation auprès d'enfants, professionnels, citoyens.  
Publications techniques et grand public sur la bio



### Représenter les agriculteurs bio en 09 et 31

Dans les instances agricoles, face aux élus du territoire, au niveau régional (à travers Bio Occitanie) ou au national (réseau FNAB ou CIVAM)



# Nos missions

Pôle stratégie et gestion

## VOLET « AGRICULTURE »

Pôle Développement, Conversion,  
Installation, Transmission

Pôle Technique et Production

Pôle Filières agricoles

## VOLET « ALIMENTATION »

Pôle Territoires

Pôle Communication et  
sensibilisation

## COMMERCIALISATION

Elevage  
Grandes cultures  
Maraichage  
PPAM  
Fruits

Restauration collective et  
commerciale  
Approvisionnement de proximité  
Augmentation de la consommation bio  
Accessibilité alimentaire

Projet Alimentaire  
de Territoire

# Pôle Technique & PRODUCTION

## Exemples d'actions en grandes cultures

- Organisation de formations
- Animation d'un GIEE sur les couverts végétaux
- Animation de rencontres techniques sur :
  - Les couverts végétaux, l'ABC
  - la transformation à la ferme
  - la diversification des productions, etc.
- Appuis techniques et technico économiques
- Relocalisation de la filière brassicole bio d'Occitanie
- Paysannerie boulangère
- Lien entre éleveurs et céréaliers
- Réponse aux sollicitations des producteurs, diffusion d'informations techniques



# TECHNIQUE ET PRODUCTION

## Rencontres et formations en Grandes Cultures

- 22-23 JANVIER** Agriculture régénérative avec Hervé Covès
- 26 JANVIER** Réussir ses couverts végétaux pour aller vers l'ABC avec Nicolas Courtois
- 20 FÉVRIER** Développer et consolider l'ABC sur sa ferme avant d'aller vers le Semis Direct
- 11 MARS** Cultures associées : visite de ferme et atelier de conception avec Laurent Bedoussac
- **RENCONTRE : TOUT PUBLIC, PRIORITÉ AUX AGRICULTEURS**
- 12 MARS**ières transformations, Tri et Stockage : visite de 2 fermes avec deux systèmes, deux manières de travailler différentes
- **RENCONTRE : TOUT PUBLIC, PRIORITÉ AUX AGRICULTEURS**



# Pôle Communication/sensibilisation

## Communication auprès des adhérents et producteurs



- ▶ Envoi de La Feuille Bio Ariège-Garonne, journal d'information trimestriel
- ▶ Envoi de « Fils d'Info Bio » mensuels pour suivre l'actualité bio et les formations
- ▶ Des newsletters spécifiques par filière ou pour l'actualité
- ▶ Un site internet regroupant les ressources documentaires
- ▶ La rédaction de dossiers pour le « Mag de la Bio » régional

# PLAIDOYER POUR LA GESTION DE LA RESSOURCE EN EAU : SOBRIÉTÉ, PARTAGE ET PRIORISATION

Bio Occitanie = membre du Bureau de la CLE du SAGE Vallée de la Garonne via Bio Ariège-Garonne

Bio Ariège-Garonne → réalisation d'un **plaidoyer** pour expliciter sa position centrée sur **la sobriété des pratiques, le partage de l'eau et la priorisation des usages.**

→ Intègre les deux dimensions de l'eau : la **quantité et la qualité.**

→ Atouts de l'Agriculture Biologique

# PLAIDOYER POUR LA GESTION DE LA RESSOURCE EN EAU : SOBRIÉTÉ, PARTAGE ET PRIORISATION

Contexte :

Menaces :

- Pour la qualité : Pollutions diffuses agricoles : pesticides et nitrates
- Pour la quantité (et qualité) :

Changement climatique → Pression croissante sur les besoins en quantité (hausse des températures et évapotranspiration, évènements climatiques extrêmes qui se multiplient)

→ Forte **érosion** des sols et coulées de boues associées

→ Besoin de préserver les zones humides et milieux aquatiques

# PLAIDOYER POUR LA GESTION DE LA RESSOURCE EN EAU : SOBRIÉTÉ, PARTAGE ET PRIORISATION

Défendre une gouvernance locale, démocratique, partagée, publique de la ressource en eau

Bio Ariège-Garonne rappelle la nécessité :

- **d'améliorer et de rendre publique la connaissance sur la disponibilité de la ressource et les prélèvements**, notamment agricoles, mais aussi sur les autres usages de l'eau.
- **d'un cadrage national clair et cohérent** et d'une véritable concertation dans la définition des volumes prélevables.
- **d'une gouvernance locale, partagée et publique de la ressource.**  
généralisation des outils permettant l'adaptation de la gestion de la ressource au plus près des enjeux, tels que les Schémas d'Aménagement et de Gestion des Eaux (SAGE) et les Projets de Territoire pour la Gestion de l'Eau (PTGE),
- **d'une représentation de la pluralité des voix agricoles : l'agriculture biologique doit avoir toute sa place** dans les instances de gestion de l'eau.

# PLAIDOYER POUR LA GESTION DE LA RESSOURCE EN EAU : SOBRIÉTÉ, PARTAGE ET PRIORISATION

## La transition agricole, préalable à la protection de la ressource

Repenser les pratiques agricoles en fonction des ressources environnementales disponibles, et non l'inverse, afin d'accueillir l'eau dans des sols vivants et de la retenir dans des bassins versants aménagés

= encourager les pratiques favorisant la rétention de l'eau dans le sol, la fixation de l'azote de l'air et du sol et le stockage de l'azote dans les sols, la structuration du sol.

**70% des sols agricoles sont détruits ou en mauvais état de fonctionnement biologique.**

# PLAIDOYER POUR LA GESTION DE LA RESSOURCE EN EAU : SOBRIÉTÉ, PARTAGE ET PRIORISATION

- Généraliser certaines **pratiques agroécologiques et biologiques** dans une logique holistique et systémique afin qu'elles soient efficaces sur le long terme:
  - **couverture végétale permanente** (en été : couverts ou cultures intermédiaires peu exigeantes en eau ou faiblement irriguées, cultures d'hiver non irriguées)
    - **GIEE/Formations**
  - apport de **matière organique** → **lien céréaliers-éleveurs**
  - mulch et paillages
  - rotations **longues** et **diversifiées** → **visites de fermes/travail sur les filières**
  - implantation renforcée des **légumineuses** → **visites de fermes/travail sur les filières**
  - **association** de cultures et de **haies / bandes enherbées / agroforesterie**
  - réduction du travail du sol
    - **GIEE/Formations**
  - sanctuarisation des **zones humides**

# PLAIDOYER POUR LA GESTION DE LA RESSOURCE EN eau : SOBRIÉTÉ, PARTAGE ET PRIORISATION

- présence d'ouvrages type *baissières* avec plantations d'arbres pour gérer les excès d'eau en la renvoyant vers une zone de stockage tout en facilitant l'infiltration de l'eau dans les sols

→ Formations agriculture régénérative et hydrologie régénérative



- ...

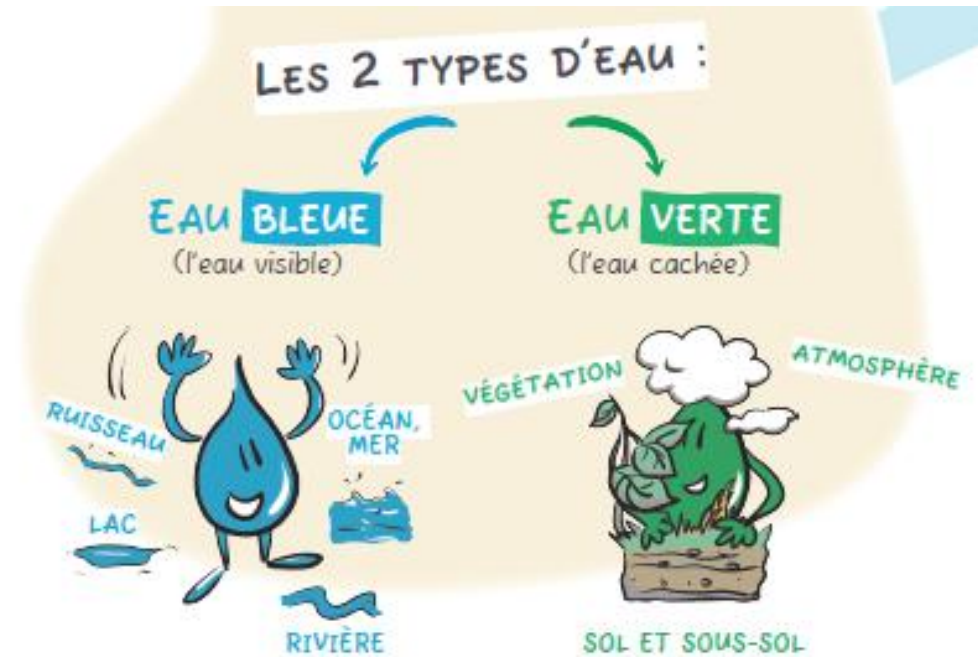
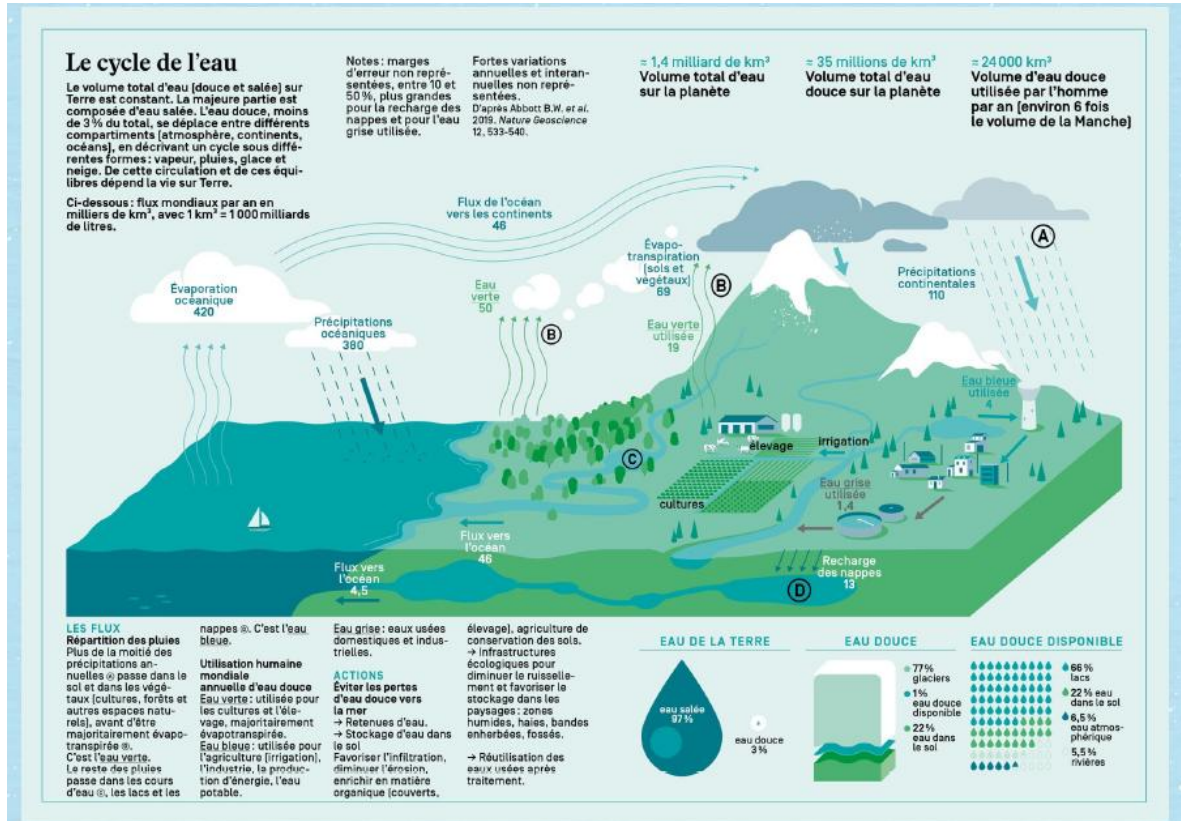
# PLAIDOYER POUR LA GESTION DE LA RESSOURCE EN EAU : SOBRIÉTÉ, PARTAGE ET PRIORISATION

## La transition agricole, préalable à la protection de la ressource

- **adapter les variétés et les pratiques culturales** aux nouvelles et futures conditions climatiques
- promouvoir et développer des **systèmes autonomes et économes**, tels que les systèmes herbagers en élevage et sanctuariser les prairies permanentes
- **diversifier** les productions à l'échelle des fermes et des territoires
- viser le Zéro Artificialisation Nette afin d'augmenter l'évapotranspiration et donc les précipitations
- récupérer les eaux de pluie au maximum

L'agriculture biologique = protectrice de la qualité de l'eau (pesticides et nitrates)

# CYCLE DE L'eau : encore méconnu → eau verte



# ÉVAPOTRANSPIRATION ET EAU VERTE

Plus de la moitié des précipitations annuelles passe dans le sol et dans les végétaux (cultures, forêts et autres espaces naturels), avant d'être majoritairement évapotranspirée

→ C'est l'**eau verte**.

Majoritairement utilisée pour les cultures et l'élevage.

Le reste des pluies passe dans les cours d'eau, les lacs et les nappes,

→ C'est l'**eau bleue**. Elle est majoritairement utilisée pour l'agriculture (irrigation), l'industrie, la production d'énergie et l'eau potable

**Évapotranspiration** = quantité d'eau qui s'évapore par les sols et la transpiration des végétaux.

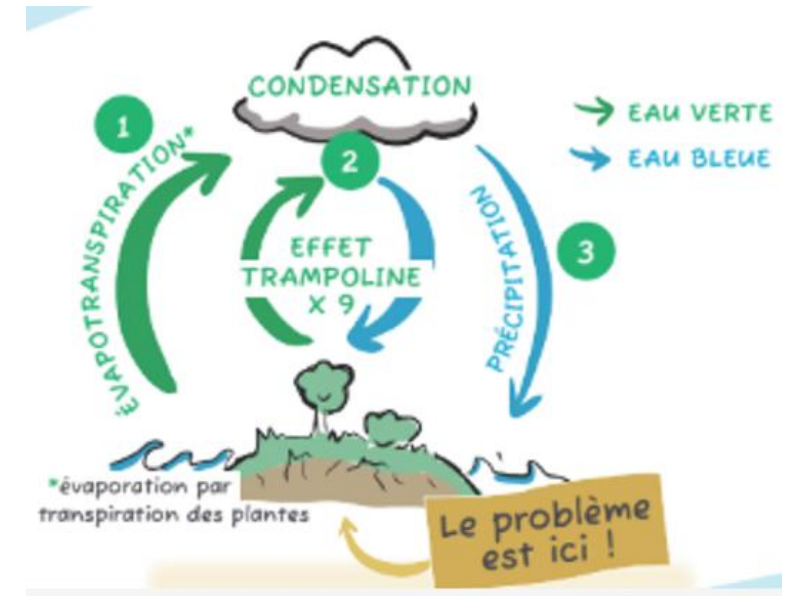
Les végétaux participent donc localement à la création des précipitations.

Présence de plusieurs strates arborées / arbustives / herbacées, biomasse

→ cycles de l'eau sont fonctionnels

→ 1 même molécule d'eau peut être renvoyée dans la troposphère jusqu'à 5 ou 6 fois avant de retourner dans l'océan.

Aujourd'hui ce cycle est dysfonctionnel et la goutte d'eau retourne beaucoup plus rapidement dans l'océan.





## Présentation

- ▶ 13 agriculteurs en Agriculture Biologique, en Haute-Garonne,
  - ▶ en Ariège et dans le Tarn
- Animation : BioAriège-Garonne

## Partenaires techniques

Frédéric Robert Enguerrand Burel Lionel Alletto Eve-Anna Sanner Thomas Bodin



Technicien  
spécialisé dans  
les grandes  
cultures



2020

GIEE Couverts végétaux

2023

GIEE Sols en Transition

2026

Identification des mélanges et itinéraires techniques  
les plus adaptés  
Axes de travail principaux : **Gestion des adventices,**  
**Fertilité des sols, Limitation de l'érosion**

**+ Réduction de travail du solet**  
**Maîtrise des coûts** du couvert dans  
l'évaluation de la performance





## Essais Paysans

### Performances des couverts hivernaux



- ▶ **Matière Sèche**
- ▶ **Azote piégée** dans le couvert.
- ▶ **Azote restituable** pour la culture suivante
- ▶ Stockage potentiel de **Carbone stable** dans le sol et l'évolution du taux de **Matière Organique**
- ▶ Remobilisation des éléments phosphore, potasse, soufre et magnésium.



#### Effet sur la structure du sol

Test bêche (VESS), comportement racinaire, nombre de passages, profondeur de travail



#### Développement du couvert

Levée, santé, densité



#### Adventices

Salissement, espèces



#### Réponse aux objectifs

Coûts, satisfaction agriculteur.ice, autres bénéfices apportés



Retrouvez les CR de COPIL et de rencontres ainsi que les fiches de synthèse des essais sur le centre de ressources de Bio Occitanie



## RÉSULTATS : DU GROUPE

**2021**



- Couverts simples 1 ou 2 espèces
- Féverole très utilisée

**2022**



- Complexification des couverts
- Expérimentations pour la moitié du groupe : recherche d'une légumineuse alternative à la féverole dans un couvert à base de crucifères et phacélie

**2023**



- Poursuite des expérimentations de légumineuses
- Introduction de graminées chez quelques membres

**2024**



- Pas d'expérimentations de légumineuses
- Introduction généralisée de graminées, associée à des légumineuses

**2025**



- Reprise des couverts à base de crucifères, phacélie, légumineuses
- Abandon des graminées par tous les profils engagés



## Les grands enseignements retenus par les agriculteurs

### sur les espèces composant les couverts

La féverole, une légumineuses qu'il faudrait remplacer pour sa vulnérabilité aux maladies, mais dont les alternatives sont insatisfaisantes

#### Avantages de la féverole

- Lève sous toutes conditions
- Moins sensible au gel que les autres légumineuses
- Peut s'auto-produire (donc pas cher)
- Démarre plus rapidement que les autres
- Booste le développement des autres espèces
- Permet de lutter contre les limaces

#### Problèmes rencontrés avec les alternatives (légumineuses à petites graines)

Vesces, trèfles

- Semence certifiée chère
- Levée et donc couverture aléatoire d'une année sur l'autre
- Levée lente
- Risque qu'elles deviennent des adventices dans la culture suivante

#### Les crucifères (moutarde blanche, radis) pour une bonne biomasse

- Bon recouvrement et forte biomasse, aussi bien en pure qu'en mélange
- Le radis, une crucifère qui présente un système racinaire idéal pour structurer le sol

#### L'avoine, idéale pour nettoyer les sol mais difficile à détruire

##### Points de vigilance

- Effet allélopathique qui permet de limiter les adventices dans la culture suivante
- Attention à ce que l'effet allélopathique ne gêne pas le développement de la culture suivante
- La destruction peut être difficile (meilleure option: fraise rotative)

#### Attention à la faim d'azote

Un couvert avec une prépondérance de graminées ou de crucifères risque de provoquer une faim d'azote sur la culture suivante (car très lignifiées au moment de la destruction du couvert)





## Les grands enseignements retenus par les agriculteurs

### sur la conduite des couverts

#### L'importance d'une conduite bien réussie, bien qu'elle soit technique

- Difficile de trouver un compromis de préparation du sol qui reste peu coûteuse tout en permettant de bonnes conditions de levée au couvert
- La réussite de l'implantation permet de faire des économies à la destruction
- La réussite de la destruction du couvert conditionne la bonne levée de la culture suivante

#### Une maîtrise du coût pas si simple

- La maîtrise du coût demande aux agriculteurs de mettre en place une vraie organisation dans leur démarche
- Il faut autoproduire un maximum de semences pour maintenir un coût acceptable

#### Des outils de destruction de prédilection

- Broyer finement le couvert pour un travail du sol plus facile (sans bourrer)
- Utiliser une fraise rotative seule ou après un broyage selon les sols

#### Des avis divergents sur la date de semis



#### Date de destruction

- Détruire le plus tard possible pour laisser au couvert le temps de faire de la biomasse
- Ne pas détruire avant que l'objectif de biomasse soit atteint pour pouvoir observer un effet sur les adventices dans la culture suivante (cas du couvert de seigle suivi par du soja)
- Mais vigilance
  - Détruire avant que les espèces pouvant devenir des adventices ne s'égrainent
  - Détruire avant que les espèces ne se lignifient de trop, notamment graminées et crucifères
  - Compromis sur l'eau, retarder le semis de la culture suivante peut impliquer le risque qu'il y ait peu de pluies pour sa levée



# Essai PARAD

Chez Gaëtan à Bérat (31) :

SD d'une association Blé/Féverole dans un couvert de trèfle fraise



Trèfle fraise : variété peu connue, intérêt pour les terres de Gaëtan → résistance à la sécheresse ET à l'excès d'eau avec une biomasse raisonnable



Haie

1

TÉMOIN SANS TRÈFLE

2

TRÈFLE SEMÉ À L'AUTOMNE

3

TRÈFLE SEMÉ À LA VOLÉE AU PRINTEMPS

4

TRÈFLE SEMÉ À L'AUTOMNE

5

TÉMOIN SANS TRÈFLE

6

TRÈFLE SEMÉ À LA VOLÉE AU PRINTEMPS

7

8

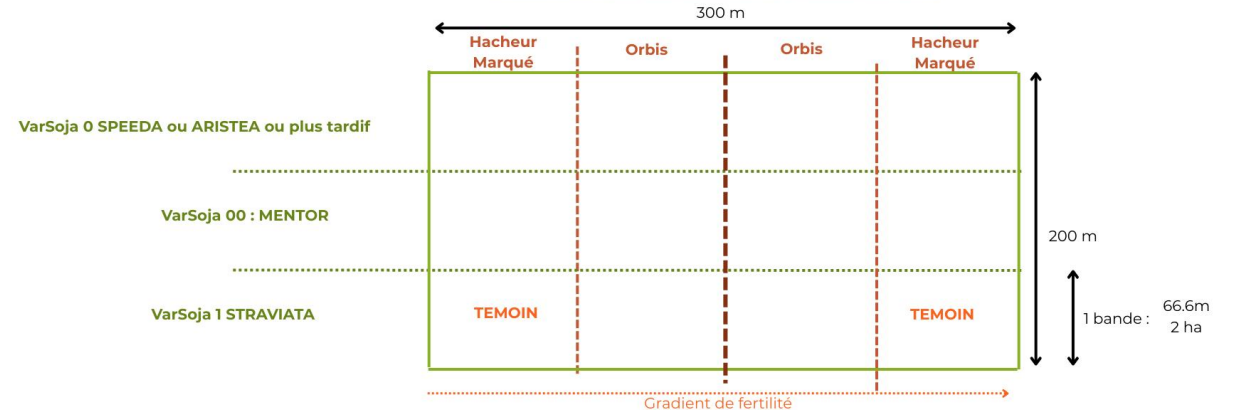
Chemin

# Essai REDUSOLBIO

Chez Ghislain dans le Tarn : SD de soja dans un couvert de seigle



11 ha





**Merci pour  
votre attention !  
Des questions ?**



**Bio** Ariège -  
Garonne  
Les Bio en 09 et 31

# Arbre et eau

## Rôle, préservation et gestion des arbres sur les bassins versants agricoles

William FARAGO

Coordinateur programmes de plantation et programme Eauz'Haie 31



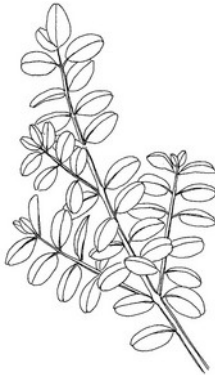
# Présentation de l'association

## Objet

Promouvoir le rôle de l'arbre  
de pays et de la haie  
champêtre pour le mieux  
vivre de tous

## Adhérents

600 par an  
100 collectivités



Une équipe formée  
et compétente  
13 salariés

Rayon d'action  
Haute-Garonne

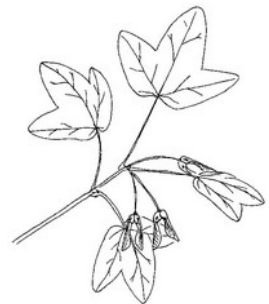


2025, une année  
anniversaire  
30 ans d'expertise et  
d'actions



Le nouveau nom  
de l'AFAHC Occitanie

Réseau national et régional  
Réseau Haies France  
Présidence de l'AFAHC Occitanie



# Les axes d'action de l'association

## Plantations

Programmes d'accompagnement techniques et financiers tout public, Développement filière Végétal local

## Sensibilisation

Programmes tout public, Assistance des collectivités

## Gestion durable

Label haie, pré-audit, PGDH, RNA



## Formation

Cycle de formation annuel Ateliers techniques

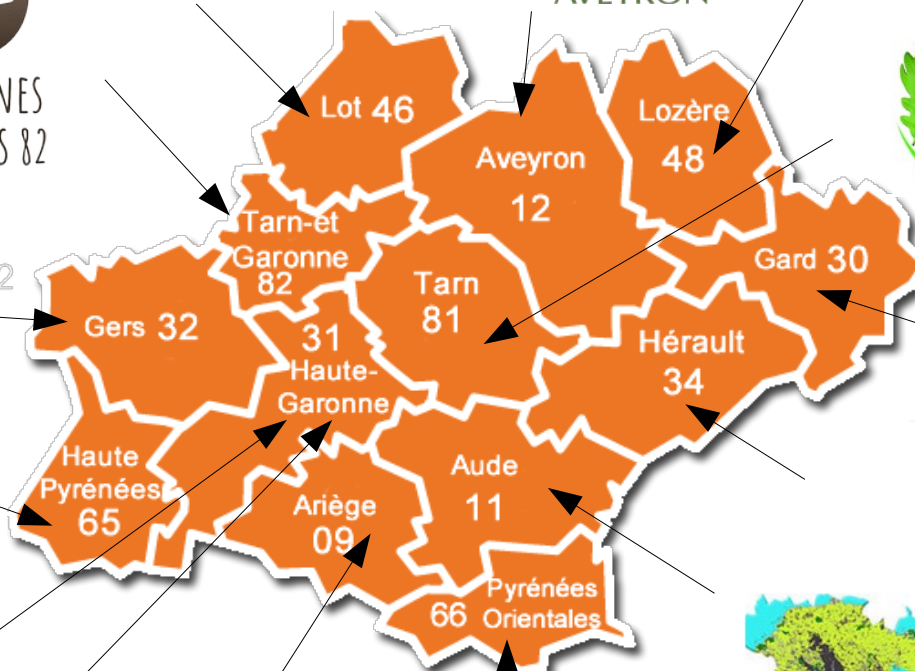
## Aménagement du territoire

Accompagnement des territoires : eau, adaptation au changement climatique, restauration de la biodiversité, sols et paysages



# Le réseau régional : 13 structures départementales

## Réseau Haie Occitanie



# Arbre et eau

Les programmes EAUZ'HAIE - CART'OCC

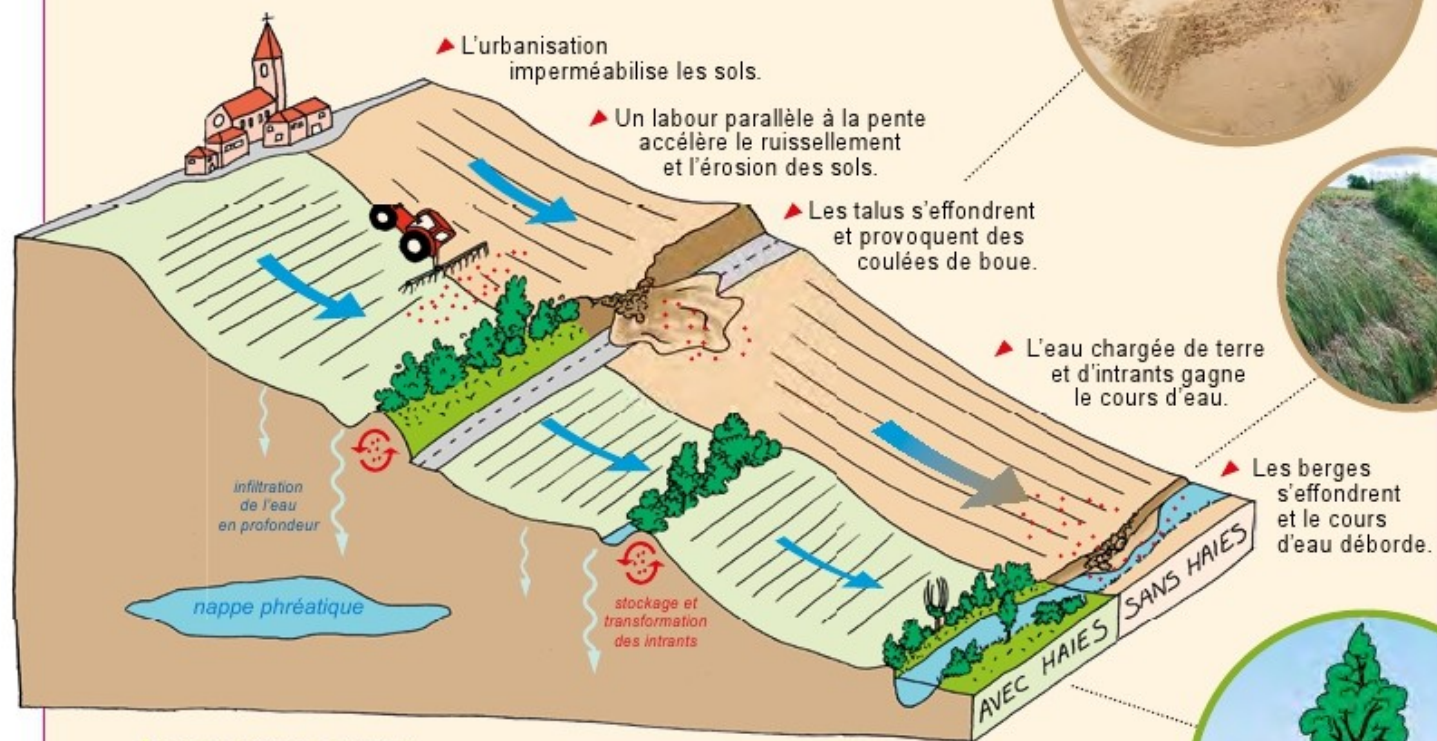


# Rôles des haies champêtres dans l'amélioration de la qualité de l'eau

**FIXER** → pour limiter l'érosion des sols

**FREINER** → pour permettre la régulation des crues

**FILTRER** → pour réduire les pollutions

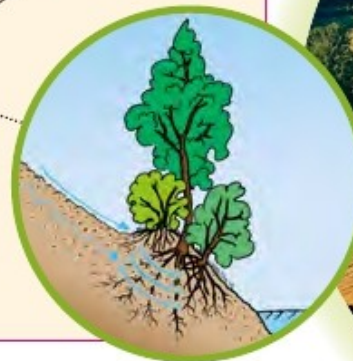


+ L'eau s'infiltré au pied des haies, rechargeant les réserves.

+ Le flux d'eau est ralenti par les haies perpendiculaires à la pente.

+ Les berges sont maintenues et la qualité de l'eau est préservée.

→ écoulements d'eau    ● intrants



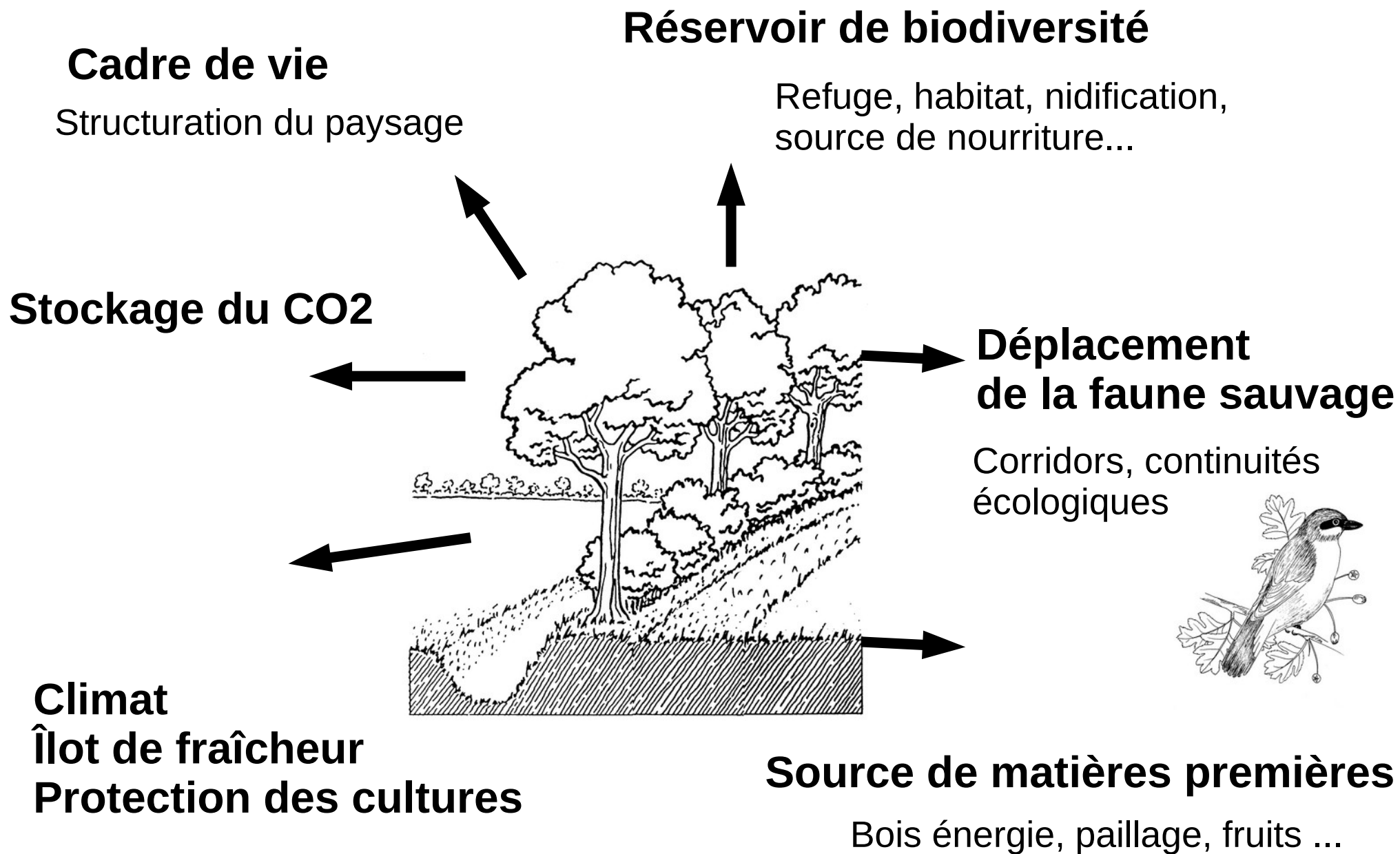
**Pour une efficacité optimale, il faut veiller à :**

- **Maintenir** des ripisylves\* denses.
- **Maintenir et planter** des haies sur l'ensemble du bassin versant.
- **Assurer** une connexion entre les haies et avec les autres éléments naturels.
- **Accompagner** votre plantation par d'autres actions : mise en place de bandes enherbées, d'un couvert végétal hivernal, réhabilitation de mares, gestion écologique des berges...

\* Bandes boisées qui bordent les cours d'eau.



# Les rôles de la haie et de la ripisylve



# Les rôles de la haie et de la ripisylve

Un filtre épurateur

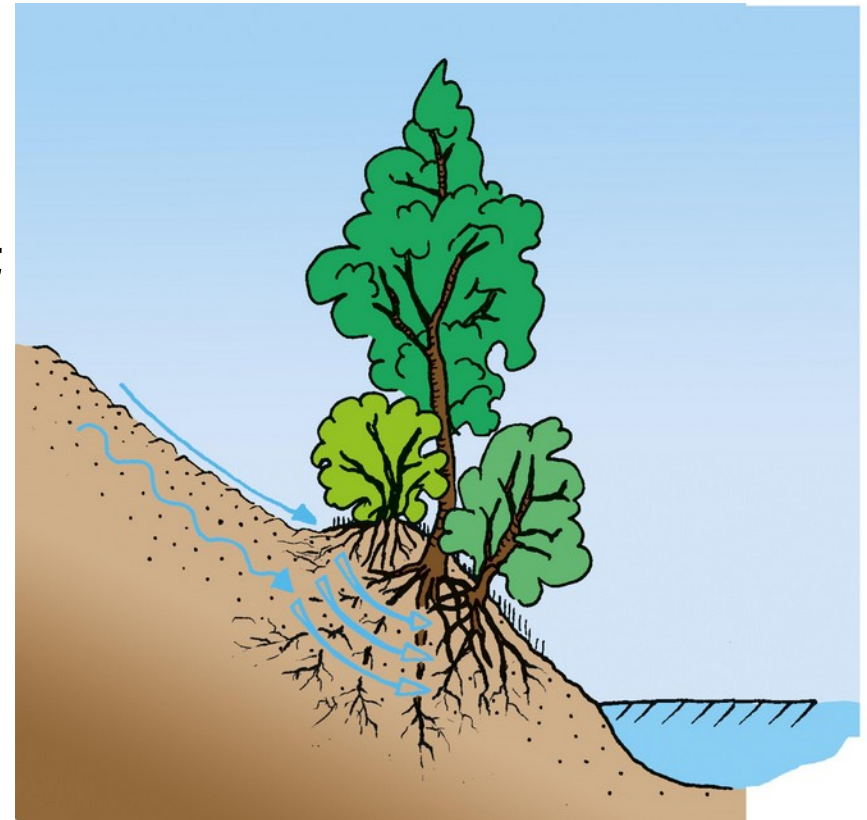


Lutte contre l'érosion  
des sols



Ruissellement  
superficiel

Ruissellement  
hypodermique



Filtre  
Absorption  
des polluants

Protection et  
régulation  
des eaux



# Présentation projet Eauzhaie

## Objectifs :

- Expérimentation, promotion et animation d'une **assistance technique pour l'arbre hors forêt, à l'échelle du bassin versant, pour la préservation de la ressource en eau.**
- Mission d'accompagnement technique des structures GEMAPI **pour une mise en œuvre opérationnelle d'actions d'aménagement et de préservation de la trame arborée** favorable au milieu aquatique et aux zones humides.

## Enjeux territoriaux :

- Systématiser le porter à connaissance des rôles et fonctions de l'arbre dans les instances de planification territoriale de l'eau
- Faciliter l'assistance et l'accompagnement technique sur la gestion, la plantation, la RNA
- Préserver et renforcer le maillage de haies dans les SBV
- Sensibilisation tout public à l'intérêt de l'AHF pour la gestion de l'eau

## Méthode :

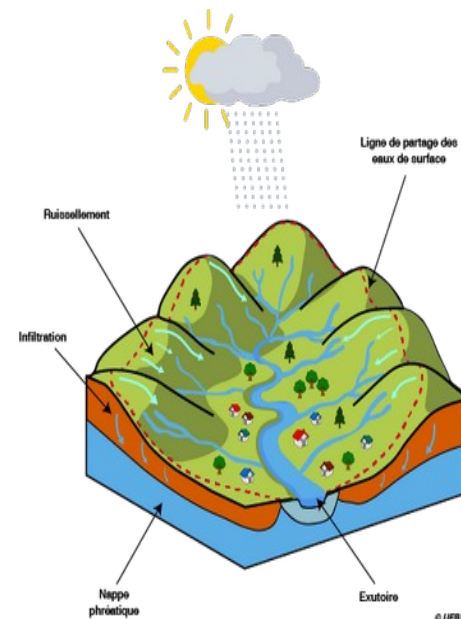
- Conventionnement entre partenaires AHF et GEMAPIens (cadrage, identification de zones à enjeux)
- Co-construction d'interventions, de plans d'actions et de programmes d'animations avec les structures GEMAPI

**Période** : janvier 2025 – décembre 2026 (avec la volonté de pérenniser la démarche ensuite)

**Financeurs principaux** : AEAG et Région Occitanie

# Présentation projet Eauzhaie

- Axe I : Coordination et structuration du réseau régional
- Axe II : Accompagnement des structures GEMAPI dans les instances dédiées à la gestion de l'eau
- Axe III : Assistance et formation technique de terrain (auprès des techniciens GEMAPI)
- Axe IV : Animation et sensibilisation (auprès de tous les publics)



# Présentation du projet CART'OC : érosion / biodiversité

## Enjeux

Augmentation des déséquilibres écologiques dans un contexte de dérèglement climatique

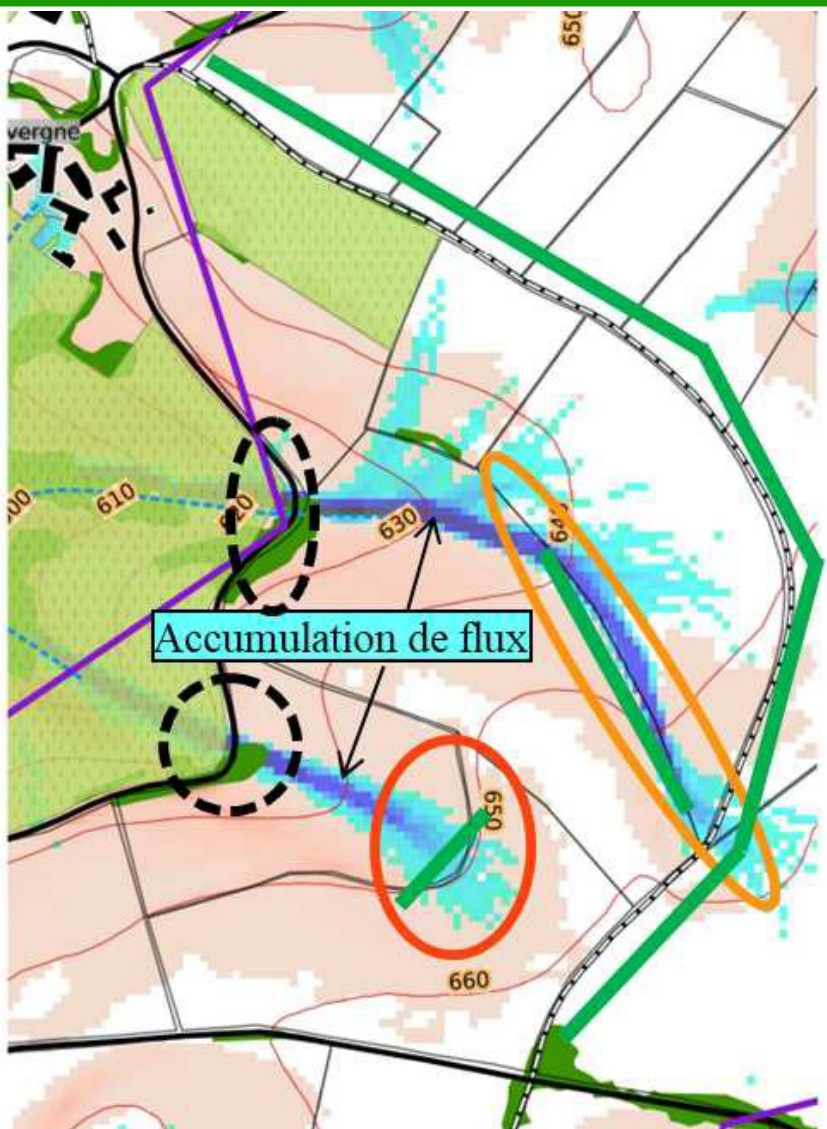


## Objectifs

Lutter contre l'érosion des sols et la perte de la biodiversité en identifiant des zones particulièrement vulnérables



# CART'OC : méthodologie



- Légende**
- zone d'étude
  - bâti
  - surface toujours en eau
  - cours d'eau
  - coeur de forêt
  - espace boisé
  - courbe de niveau
- Réseau viaire :**
- route
  - chemin et sentier
- données issues du RPG:**
- estive, lande, prairie p maner
  - limite de parcelle
  - jachère
  - bande tampon
  - bordure de champ
- flux d'eau principaux en surfa**
- faible
  - moyen
  - fort
  - très fort
- pente supérieure à 10 %**
- 15
  - 25
  - 35
  - 45
  - 55

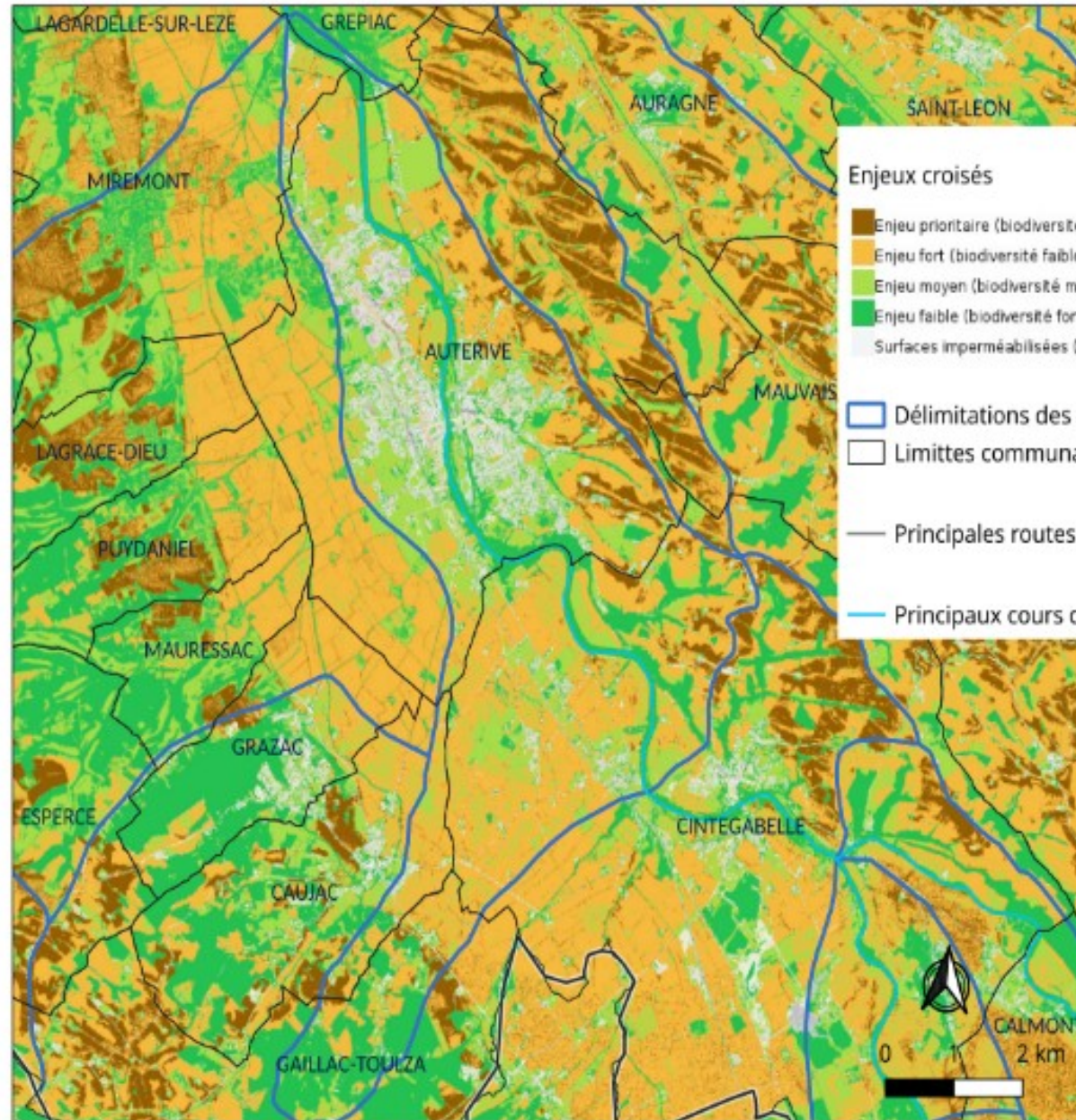


**Implantation  
potentielle de haies**

# CART'OC : méthodologie

## Méthodologie

- Identification de zones prioritaires
- Biodiversité
- Érosion
- Échelle bassin versant
- Public cible = collectivités



Auterive : enjeux croisés

### Enjeux croisés

- Enjeu prioritaire (biodiversité forte et sols peu sensibles à l'érosion)
  - Enjeu fort (biodiversité faible ou sols très sensibles à l'érosion)
  - Enjeu moyen (biodiversité moyenne ou sols moyennement sensibles à l'érosion)
  - Enjeu faible (biodiversité forte et sols peu sensibles à l'érosion)
  - Surfaces imperméabilisées (routes, habitations, etc.)
- Délimitations des bassins versants
- Limites communales
- Principales routes
- Principaux cours d'eau

Réalisation : Arbres et Paysages d'Audan, 2025



# Les dispositifs d'aides à la plantation de haies/arbres



# 1- Le programme de plantation « Plant'arbre »

## Plant'arbre



- **Aide technique** et **financière** pour la réalisation de projet de plantation d'arbres et d'arbustes de pays sous toutes formes végétales

- **Subventionné** par le Conseil Régional Occitanie, l'Agence de l'eau Adour garonne, le Fond pour l'Arbre

3 grands axes :

- utilisation d'essences locales Végétal Local
- jeunes plants
- mise en place de paillage biodégradable



# 1 -Le programme de plantation « Plant'arbre »

## Plant'arbre



- Accompagnement technique et formation aux protocoles de plantation
- Commande mise à disposition des végétaux et des fournitures
- Suivi sur 2 années post-plantation
- Remplacement des végétaux
- Forfait reste à charge de **3€** par mètre linéaire + **adhésion** à l'association pour 3 ans



## 2 - Le programme départemental de plantation de haie



- Programme historique en Haute-Garonne réservé aux agriculteurs

- Depuis 2021 : partenariat étroit entre la Direction de l'agro-écologie et Arbres et Paysages d'Autun

- Financement : 100 % CD31

- Accompagnement technique

- Visite technique
- Elaboration du projet et choix des végétaux
- Formation protocole techniques de plantation
- Commande et mise à disposition des plants et fournitures
- Suivi de la plantation 1ère année

- L'agriculteur s'engage :

- Préparation du sol
- La plantation
- La mise en place du paillage biodégradable
- La mise en place des protections faune sauvage sur les arbres
- L'entretien correct de la jeune haie

- Campagne inscription hiver 2026 ouverte : 100 à 300 ml



# 3 - Le programme Régional d'Agroforesterie

« Dispositif d'aide à l'installation de systèmes agroforestiers intraparcellaires (2023 - 2027) »



- Programme subventionné par la Région Occitanie / AEAG  
<https://www.laregion.fr/Accompagnement-des-plantations-agricoles-en-Occitanie>
- Ouverts aux agriculteurs accompagnés par une structure habilitée (Arbres et Paysages d'Autan)
- Arbres et fruitiers en linéaire intraparcellaire
  - élevage : entre 41 et 339 arbres
  - hors élevage : 78 à 652 arbres
- Subventions à hauteur de 60 % des dépenses éligibles
- Avance des frais fournitures / ingénierie
- Passage en commission permanente Régionale (2/an)
- Accompagnement technique **Arbres et Paysages d'Autan**
  - Visite technique et élaboration du projet et choix des végétaux
  - Formation protocole techniques de plantation
  - Commande et mise à disposition des plants et fournitures
  - Suivi de la plantation 3 ans
- L'agriculteur s'engage à :
  - La préparation du sol
  - La plantation
  - La mise en place du paillage (dalles biodégradables)
  - La mise en place des protections faune sauvage sur les arbres
  - La taille de formation des arbres

Les membres  
du consortium Haute-Garonne



### Informier, sensibiliser et accompagner



- Arbres et Paysages d'Autun  
*Cheffe de file*



- Conseil Départemental  
de Haute-Garonne



- Chambre d'Agriculture  
de Haute-Garonne



- Racines fertiles



- Fédération Départementale  
des chasseurs de Haute-Garonne

# 4 - Le Pacte en faveur de la haie :

## Un appel à projet pour replacer l'arbre et la haie champêtre au sein de l'exploitation agricole



Ressources  
durables de nos  
territoires



### Volet gestion

#### Accompagnement à la gestion durable de haies

→ Pré audit

→ Label haie → Bonus Haie

→ Plan de Gestion Durable des Haies (PGDH)





**Merci**





**SYMAR-Val d'Ariège**  
SYNDICAT MIXTE D'AMENAGEMENT DES RIVIERES

19/02/2026



# Rôle, préservation et gestion des arbres en milieu agricole

## 1. Le territoire du SYMAR Val d'Ariège

## 2. Exemples d'actions

## 3. Le projet à Nailloux (2025-2026)

# 1. Le territoire du SYMAR Val d'Ariège

Aujourd'hui le territoire de gestion du SYMAR Val d'Ariège :

## Les chiffres clés du territoire



**158**  
communes



**7**  
Intercommunalités



**2**  
départements



**+ 122 800**  
habitants



**+ 1 000 km**  
de linéaire de cours  
d'eau en gestion



**+ 2 220 km<sup>2</sup>**  
de superficie

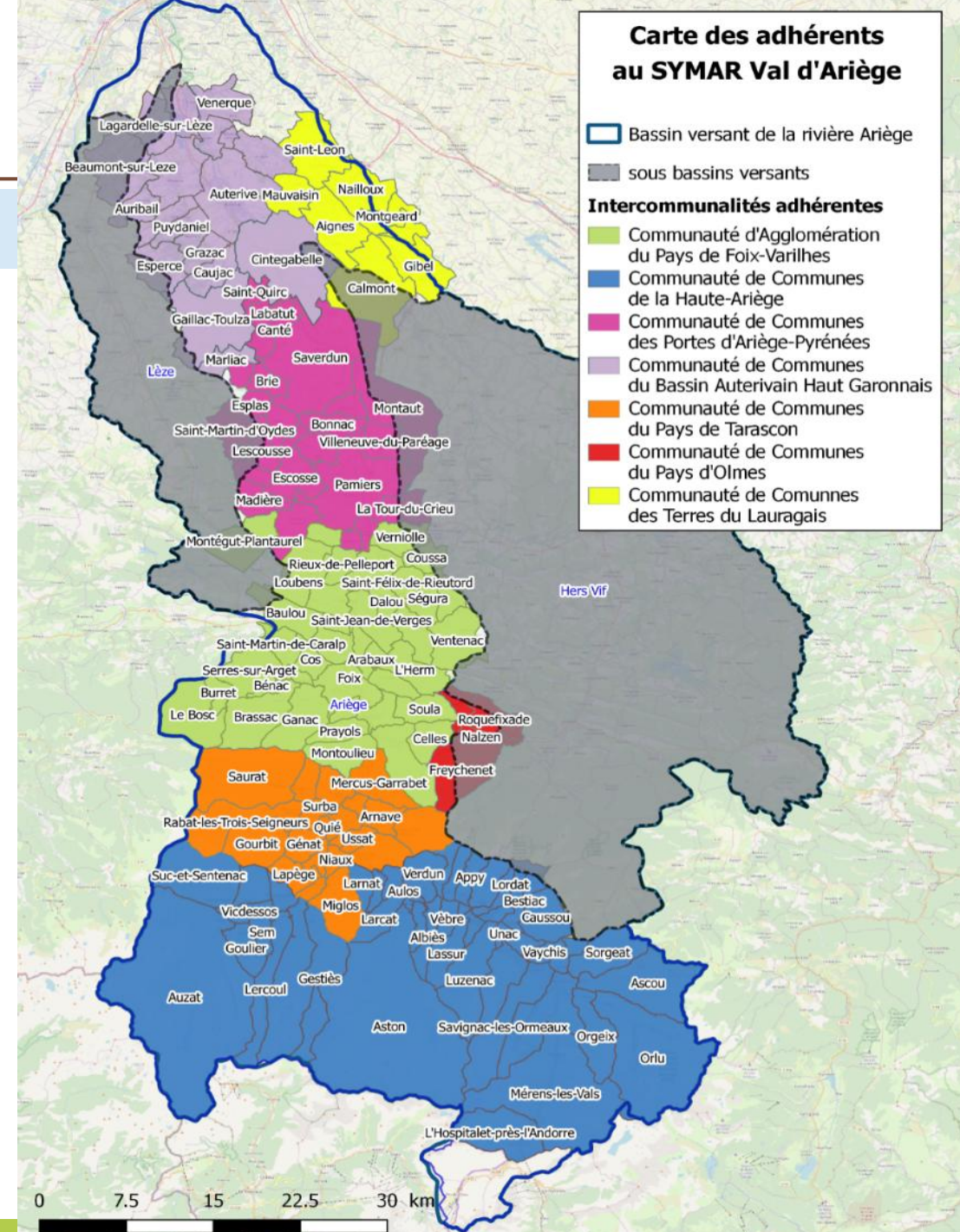
**Gestion des milieux aquatiques et  
prévention des inondations**



Synicat mixte d'Aménagement des Rivières – Val d'Ariège

## Carte des adhérents au SYMAR Val d'Ariège

- Bassin versant de la rivière Ariège
- sous bassins versants
- Intercommunalités adhérentes**
  - Communauté d'Agglomération du Pays de Foix-Varilhes
  - Communauté de Communes de la Haute-Ariège
  - Communauté de Communes des Portes d'Ariège-Pyrénées
  - Communauté de Communes du Bassin Auterivain Haut Garonnais
  - Communauté de Communes du Pays de Tarascon
  - Communauté de Communes du Pays d'Olmes
  - Communauté de Communes des Terres du Lauragais



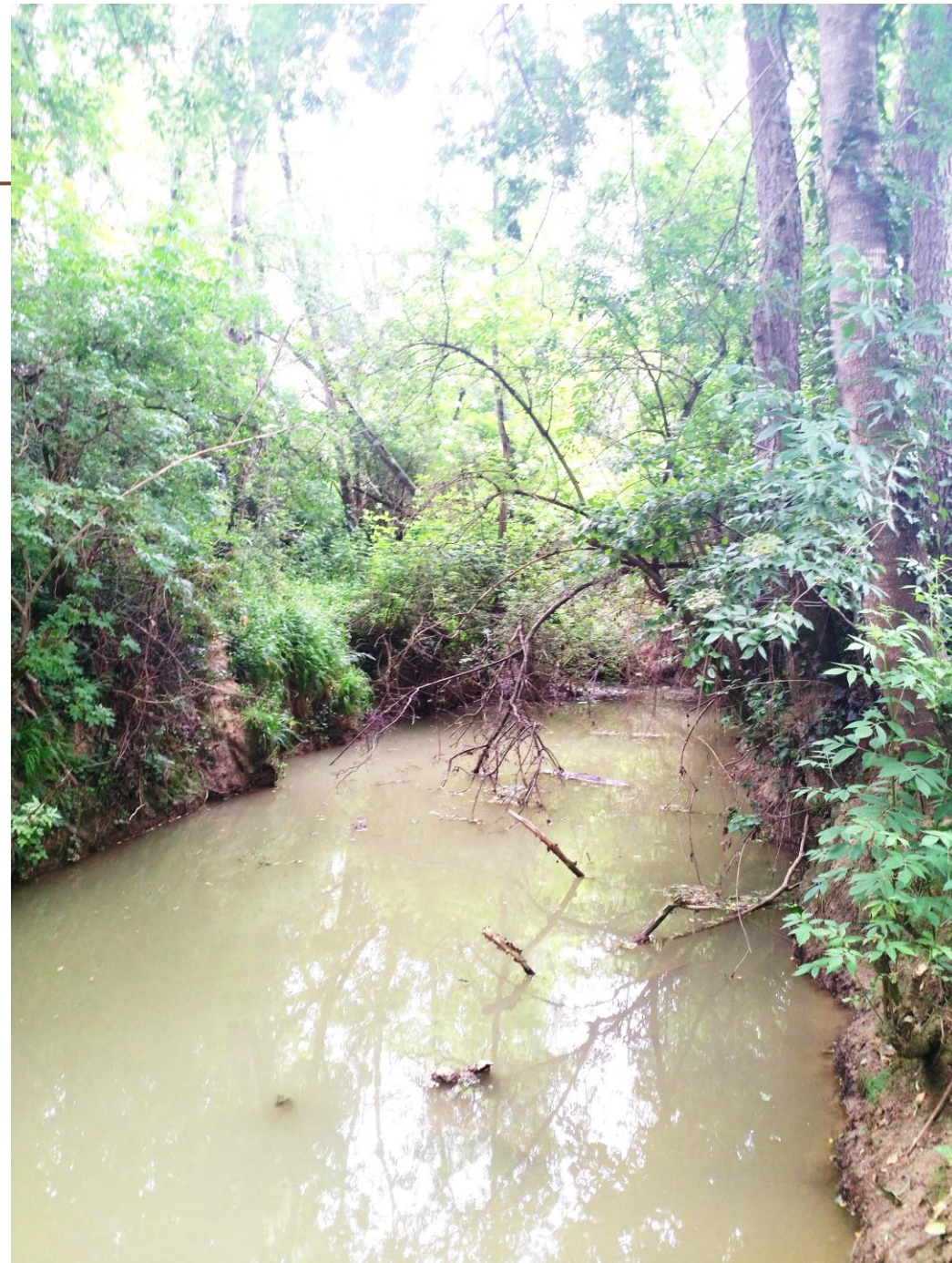
# 1. Le territoire du SYMAR Val d'Ariège

Des cours d'eau avec des tronçons boisés, zones humides et multiples lits



# 1. Le territoire du SYMAR Val d'Ariège

Des cours d'eau avec des rideaux d'arbres dans le talus et sur la crête de berge



# 1. Le territoire du SYMAR Val d'Ariège

Des cours d'eau rectilignes avec quelques arbres éparses ou pas du tout de ripisylve et des bassins versants avec de grandes parcelles et sans maillage boisé



# 1. Le territoire du SYMAR Val d'Ariège

Des cours d'eau rectilignes avec quelques arbres éparses ou pas du tout de ripisylve et des bassins versants avec de grandes parcelles et sans maillage boisé



# 1. Le territoire du SYMAR Val d'Ariège

## Des constats alarmants et problématiques impactantes :

- Peu de biodiversité,
- Peu d'infiltration de l'eau, ruissellement important,
- Érosion des sols et coulées de boue,
- Augmentation des vitesses d'écoulement,
- Problématique de colmatage des cours d'eau,
- ...

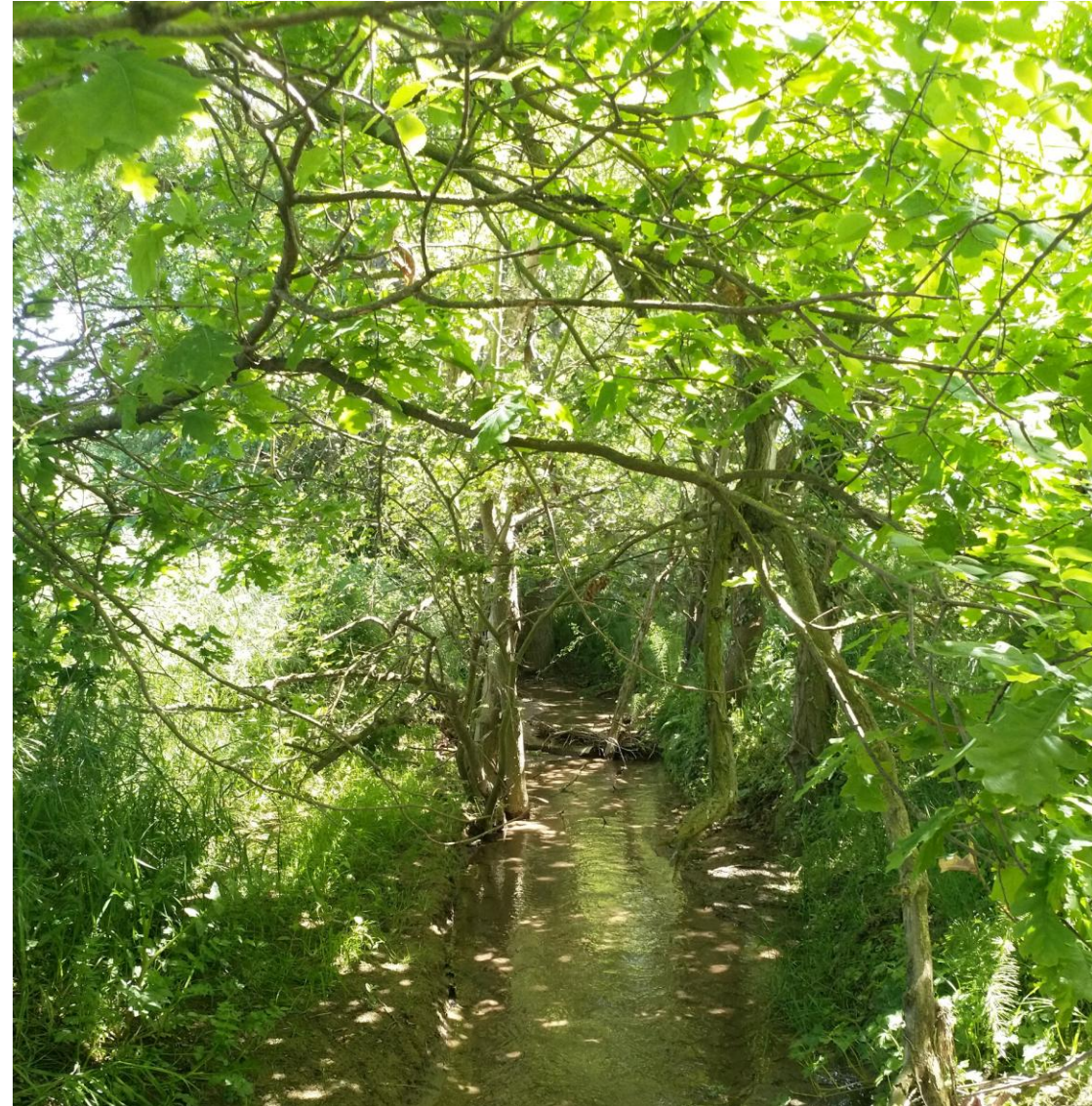


## 2. Exemples d'actions

## Gestion et préservation de la ripisylve

**La ripisylve** est une zone d'interface essentielle entre milieux terrestres et milieux aquatiques nécessaire pour préserver la ressource en eau :

- **Habitat, refuge et corridor pour la faune** → écosystème riche en biodiversité
  - **Zone tampon qui filtre les eaux des versants,**
  - **Effet brise vent et brise crue,**
  - **Hydratation des paysages et cycles de l'eau,**
  - **Production de biomasse,**
  - **Capte le carbone,**
  - **Permet une meilleure infiltration de l'eau,**
  - ...
- > Elle protège la ressource en eau, les milieux et les zones urbanisée en aval puis participe à réduire les effets du dérèglement climatique.



## 2. Exemples d'actions

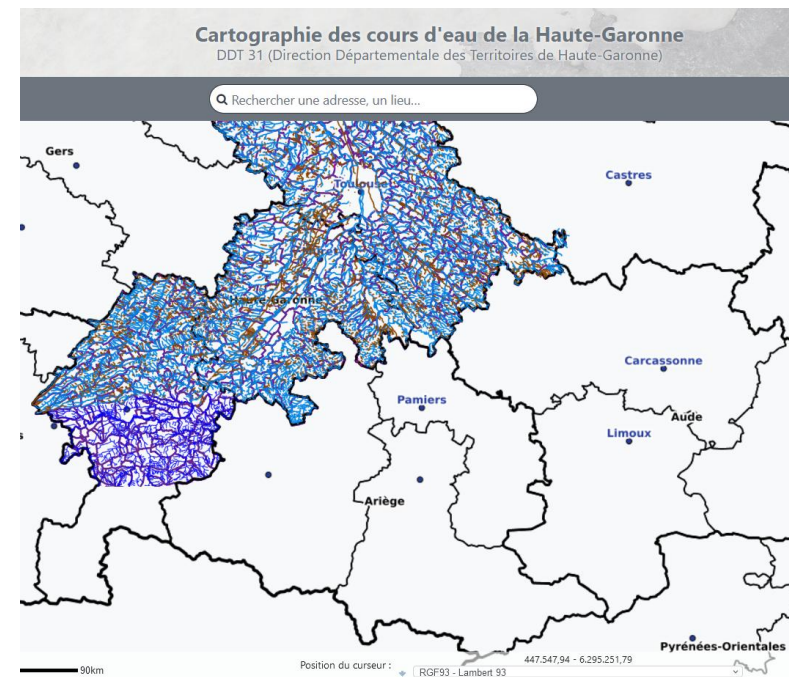
## Gestion et préservation de la ripisylve

Le syndicat intervient sur les cours d'eau identifiés par la Direction Départementale des Territoires de la Haute-Garonne (Cette cartographie est disponible sur le site de la Direction Départementale des Territoires).

Les cours d'eau identifiés s'écoulent principalement sur des terrains privés.

Le propriétaire est responsable du **bon état écologique** du cours d'eau sur sa propriété.

Le Code de l'Environnement permet au SYMAR Val d'Ariège de réaliser une gestion intégrée des cours d'eau avec une déclaration d'intérêt général.



Arrêté inter-préfectoral  
portant déclaration d'intérêt général pour les travaux d'entretien régulier et de restauration  
des cours d'eau du bassin versant de l'Ariège et récépissé de déclaration loi sur l'eau  
dans les départements de l'Ariège et de la Haute-Garonne  
conformément au plan pluriannuel de gestion 2023-2033

Le préfet de l'Ariège

Le préfet de la région Occitanie  
Préfet de la Haute-Garonne  
Officier de la Légion d'Honneur  
Commandeur de l'Ordre National du  
Mérite

Vu le code général des collectivités territoriales ;

Vu le code de l'environnement ;

Vu le code rural ;

Vu la loi d'accélération et de simplification de l'action publique du 7 décembre 2020 ;

Vu le schéma directeur d'aménagement et de gestion des eaux 2022-2027 du bassin Adour Garonne approuvé le 10 mars 2022 ;

Vu le plan pluriannuel de gestion des cours d'eau, du bassin versant de la rivière Ariège pour la période 2023-2033, validé en comité syndical les 20 mars et 3 juillet 2023 ;

Vu l'arrêté préfectoral du 17 avril 2019 relatif à la lutte contre les ambrosies et prescrivant des mesures destinées à prévenir l'apparition de l'ambrosie à feuille d'Armoise, de l'ambrosie à épis lisses et de l'ambrosie trifide, et à lutter contre leur prolifération applicable dans le département de l'Ariège ;

Vu l'arrêté préfectoral réglementant l'emploi du feu à l'intérieur et jusqu'à 200 mètres d'espaces naturels combustibles dans le cadre de la prévention des incendies de forêts du 21 mai 2019 applicable dans le département de l'Ariège;

## 2. Exemples d'actions

## Gestion et préservation de la ripisylve

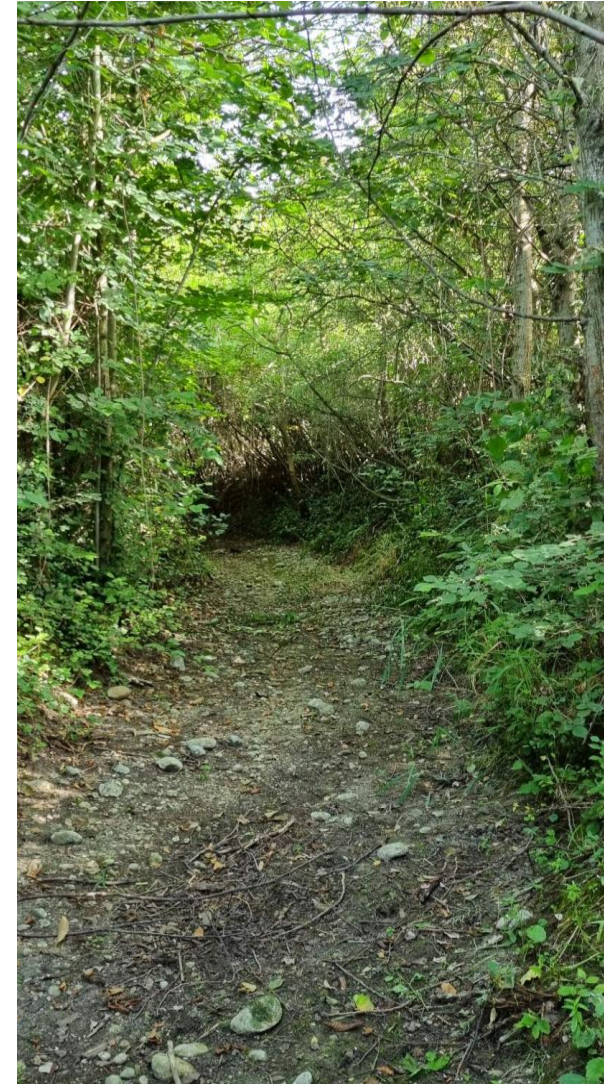
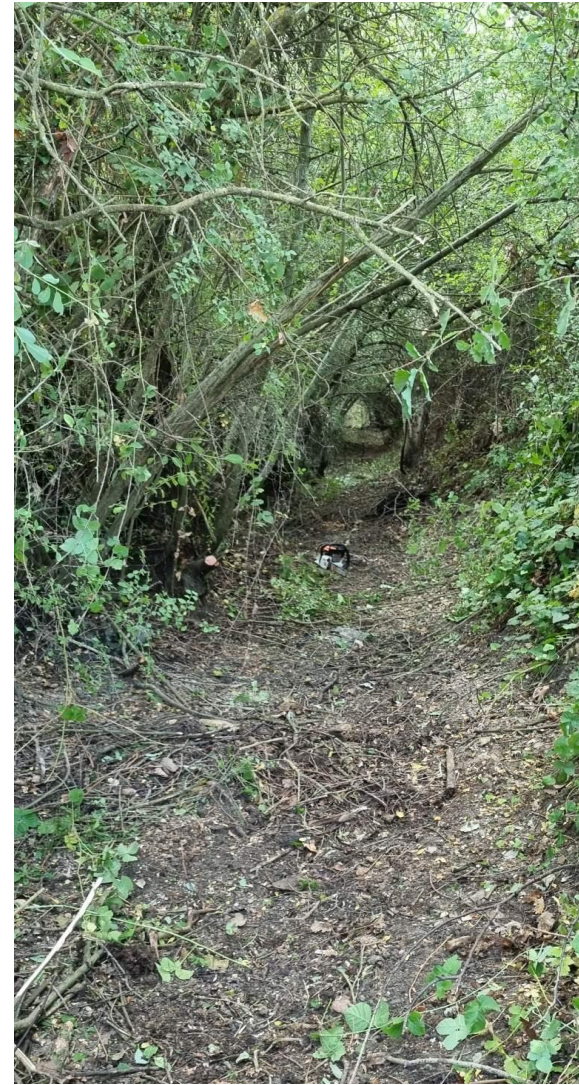
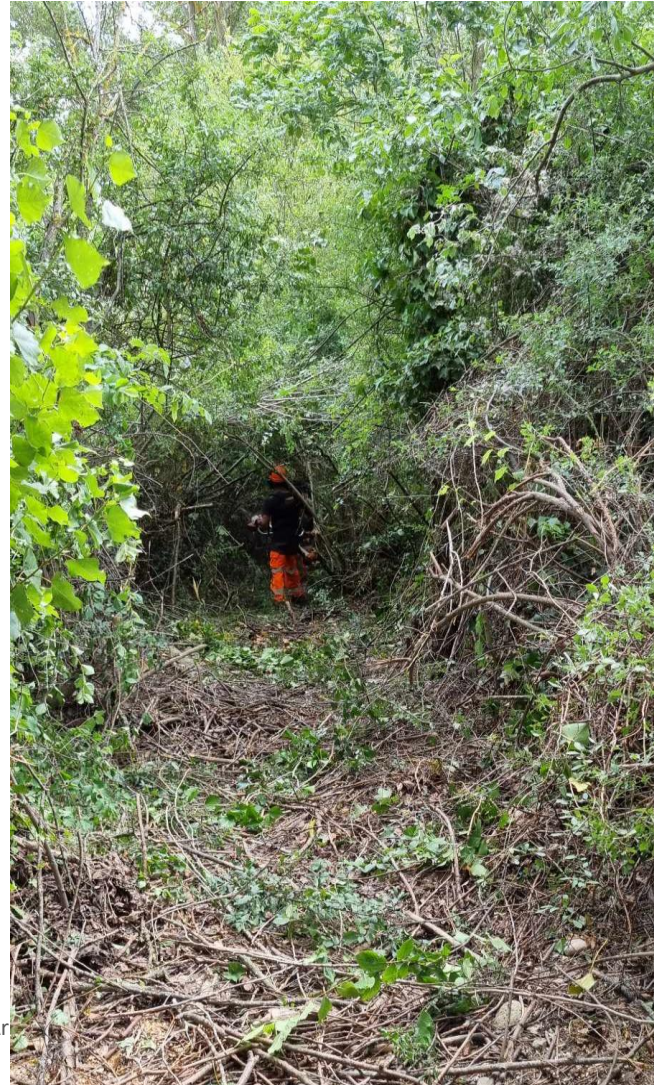
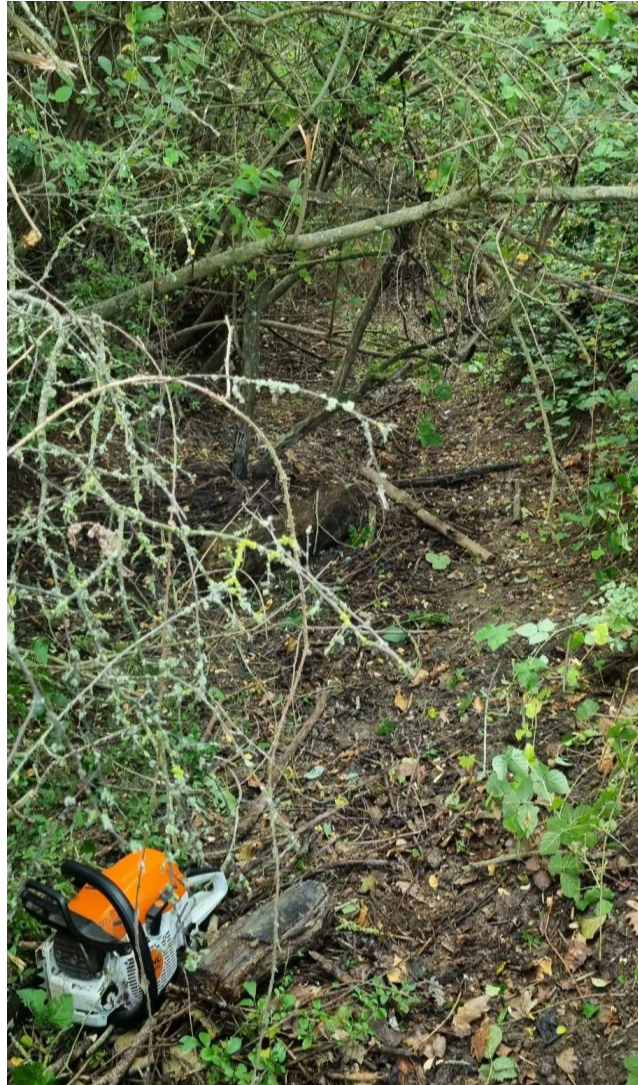
### Coupe sélective d'arbres et retrait de certains embâcles au niveau des zones à enjeux



## 2. Exemples d'actions

## Gestion et préservation de la ripisylve

Coupe de la végétation présente dans le lit des cours d'eau au niveau des zones à enjeux



## 2. Exemples d'actions

## Gestion et préservation de la ripisylve

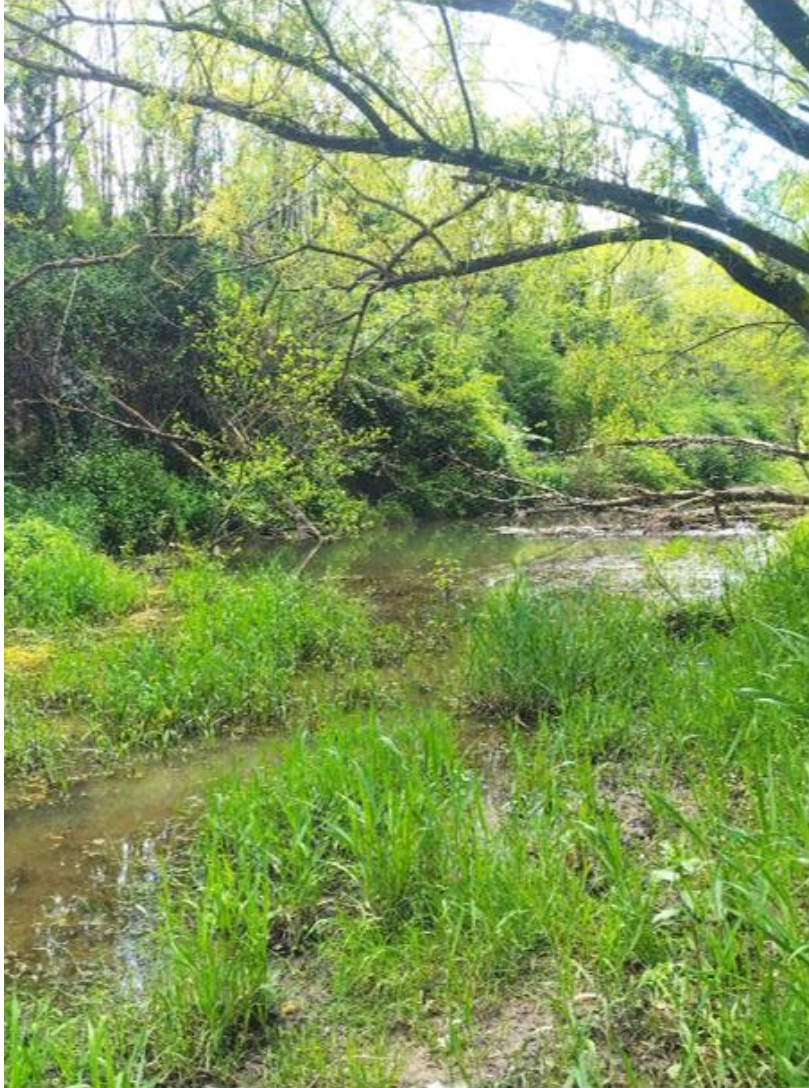
Coupe de la végétation présente dans le lit des cours d'eau au niveau des zones à enjeux



## 2. Exemples d'actions

## Gestion et préservation de la ripisylve

### Préservation de certains bois morts



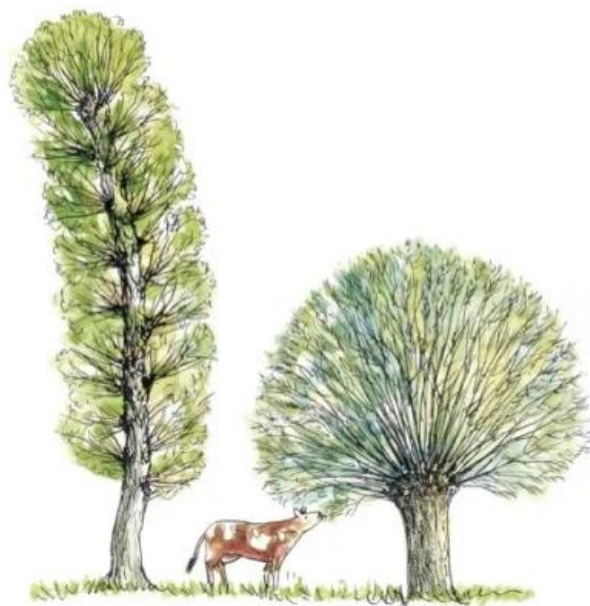
## 2. Exemples d'actions

## Restauration des trognes

**FORME ATYPIQUE** -> conséquence de l'intervention de l'homme. De nombreuses espèces peuvent être taillées en trogne.

**DE NOMBREUX USAGES** -> Taillés régulièrement pour du bois de chauffage, du fourrage, pour la vannerie (saules), perches, piquets, chevrons, solives, poutres, fagots, charbonnette, bois bûche, bois déchiqueté (énergie, litière, paillage, amendement), fruits.

Au fil des années, cette pratique a pourtant progressivement disparu...



*Les trognes l'arbre paysan aux mille usages*



## 2. Exemples d'actions

### LES ARBRES TÊTARDS : LE SUPPORT D'UNE GRANDE BIODIVERSITÉ

Les vieux arbres têtards sont le **support d'une grande biodiversité** et constituent à eux seuls des **écosystèmes particuliers** avec leurs **cavités remplies ou non de terreau** qui forment un **biotope favorable au développement d'une faune et d'une flore parfois spécifiques à ce milieu et souvent rare**. Ces trognes permettent d'offrir le gîte et le couvert à de nombreuses espèces animales et végétales. Elles servent également aux mammifères (chouettes, lérot, ...) et aux oiseaux cavernicoles (chouette chvêche, mésanges,...). Son tronc est occupé par les amphibiens, hérissons, insectes.



Source : Le petit guide du trogneur



Source : Le petit guide du trogneur

## Restauration des trognes



## 2. Exemples d'actions

## Restauration des trognes



## 2. Exemples d'actions

## Restauration des trognes



## 2. Exemples d'actions

### La restauration des trognes



## 2. Exemples d'actions

### Formation de nouvelles trognes



## 2. Exemples d'actions

## Restauration des trognes

### Formation de nouvelles trognes



## 2. Exemples d'actions

## Restauration des corridors

### Les plantations



**Coupe d'arbres et  
enrichissement avec  
plantations**

## 2. Exemples d'actions

## Restauration des corridors

### Les plantations

**Enrichissement  
avec plantations**



## 2. Exemples d'actions

## Restauration des corridors

### Les plantations



## 2. Exemples d'actions

### Les plantations



## 2. Exemples d'actions

### Les plantations



## 2. Exemples d'actions

### Les plantations



## 2. Exemples d'actions

## Restauration des corridors

### Les plantations avec boutures



## 2. Exemples d'actions

## Restauration des corridors

### Les plantations avec bouturage



## 2. Exemples d'actions

## Restauration des corridors

### Test de semis avec des graines d'arbres et arbustes



## 2. Exemples d'actions

## Restauration des corridors

### Accompagner la régénération naturelle des boisements



## 2. Exemples d'actions

## Restauration des corridors

### Accompagner la régénération naturelle des boisements



## 2. Exemples d'actions

## Restauration des corridors

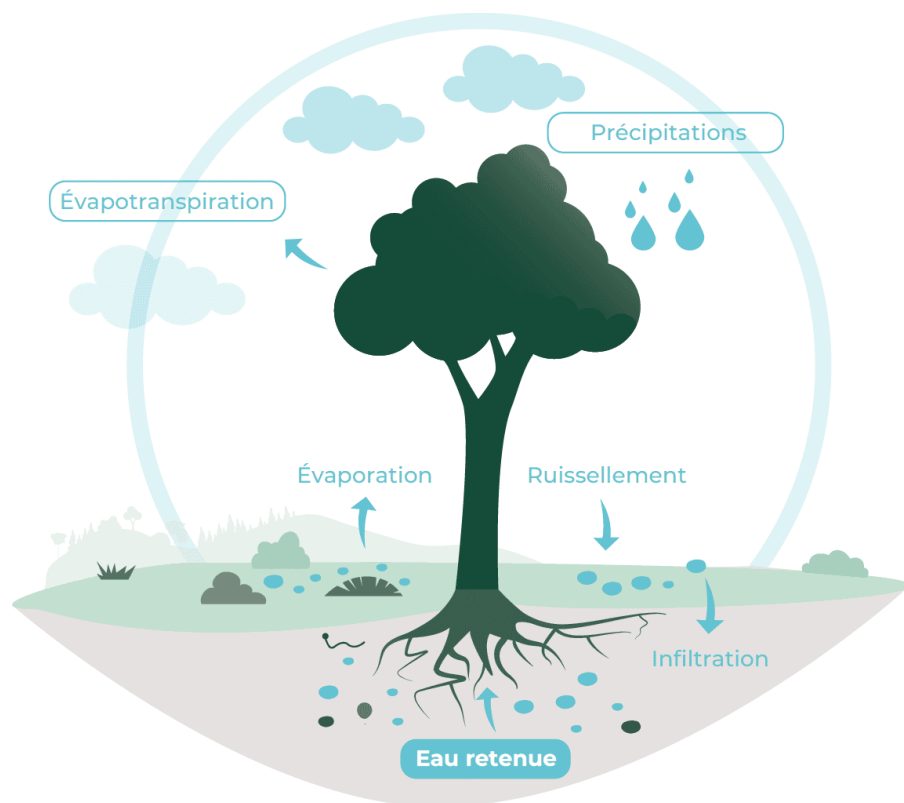
### Accompagner la régénération naturelle des boisements



## 2. Exemples d'actions

Agroforesterie, haies, ripisylves, valoriser les bordures et les zones non agricoles (talus, fossés, délaissés ...)

Restaurer les cycles de l'eau et les microclimats



Impulser le retour de l'arbre



Arbres et Paysages d'Autan – EAUZ'HAIE  
Bio Ariège Garonne

## 2. Exemples d'actions

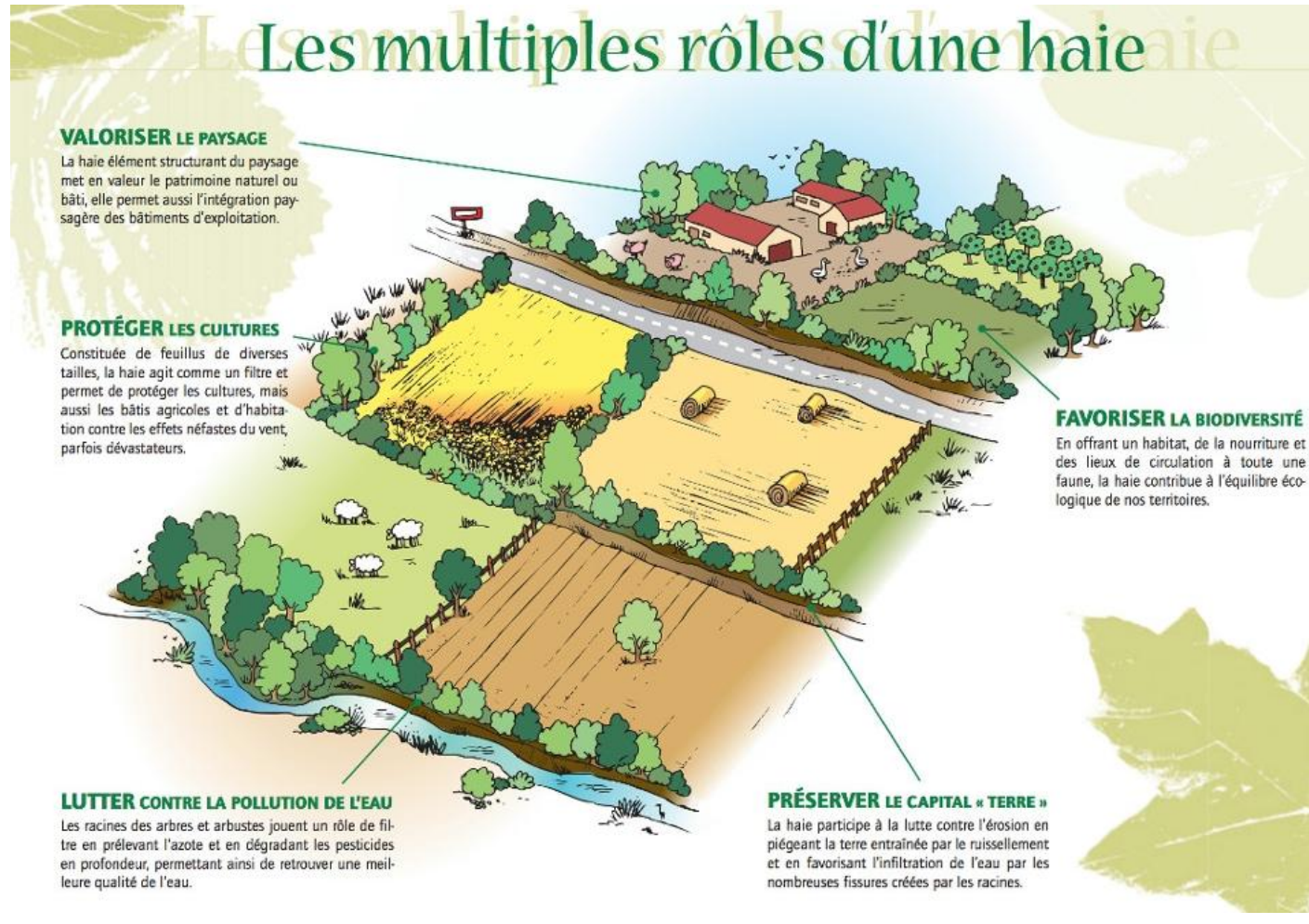
## Impulser le retour de l'arbre

### Impulser le retour de l'arbre dans les versants



Source : site APA31

Résultats : une rivière vivante, des milieux humides régénérés, une meilleure gestion de l'eau et une biodiversité florissante !



# Arbres et Paysages d'Autan – EAUZ'HAIE Bio Ariège Garonne

## 2. Exemples d'actions

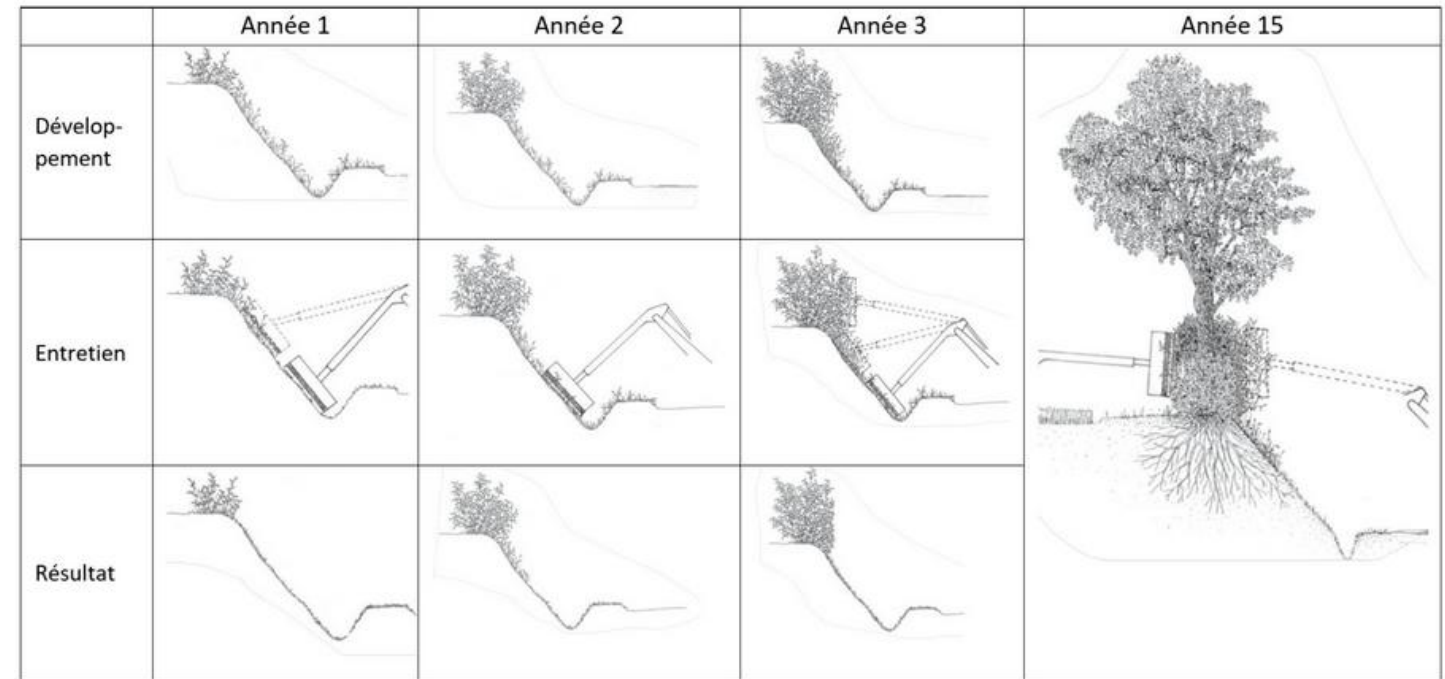
## Impulser le retour de l'arbre



## 2. Exemples d'actions

## Impulser le retour de l'arbre

Favoriser l'infiltration de l'eau et le retour de la biodiversité / Limiter le ruissellement



Une autre vision du tiers paysage (le rôle des talus et fossés)

Un paysage plus infiltrant - un paysage vert

Gestion différenciée des espaces

# 2. Exemples d'actions

# Développer des techniques d'infiltration

# Ralentir - infiltrer - réhydrater

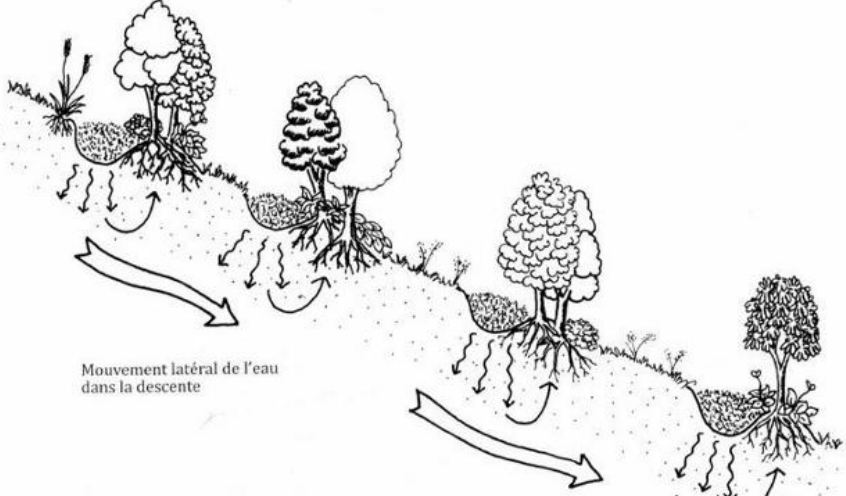
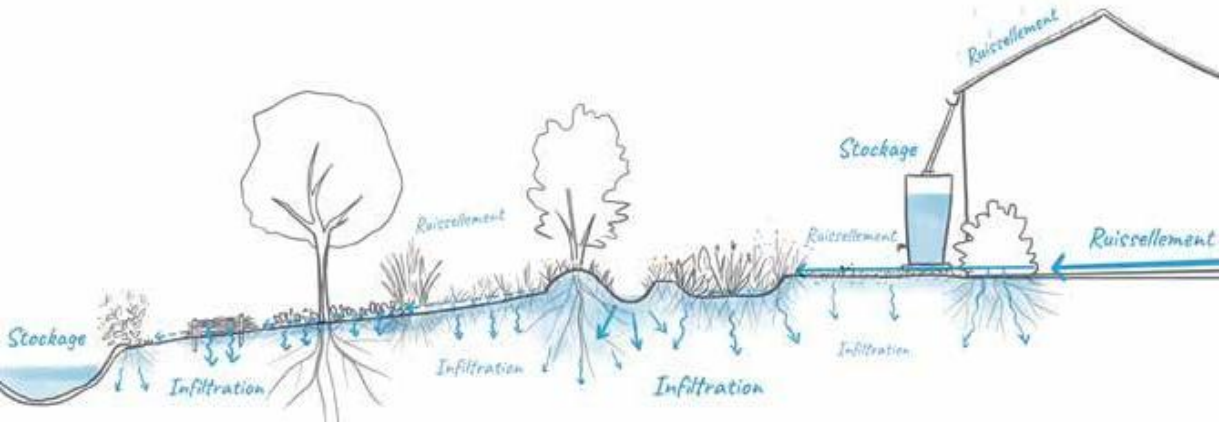


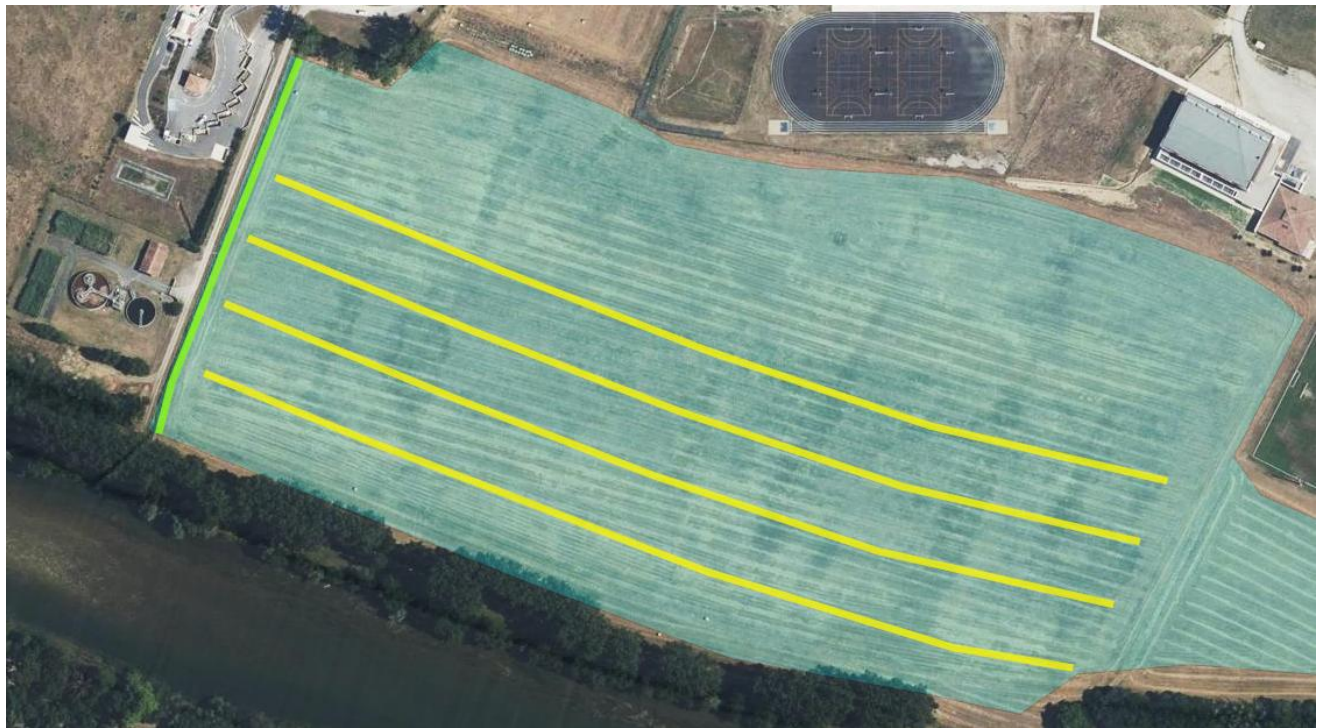
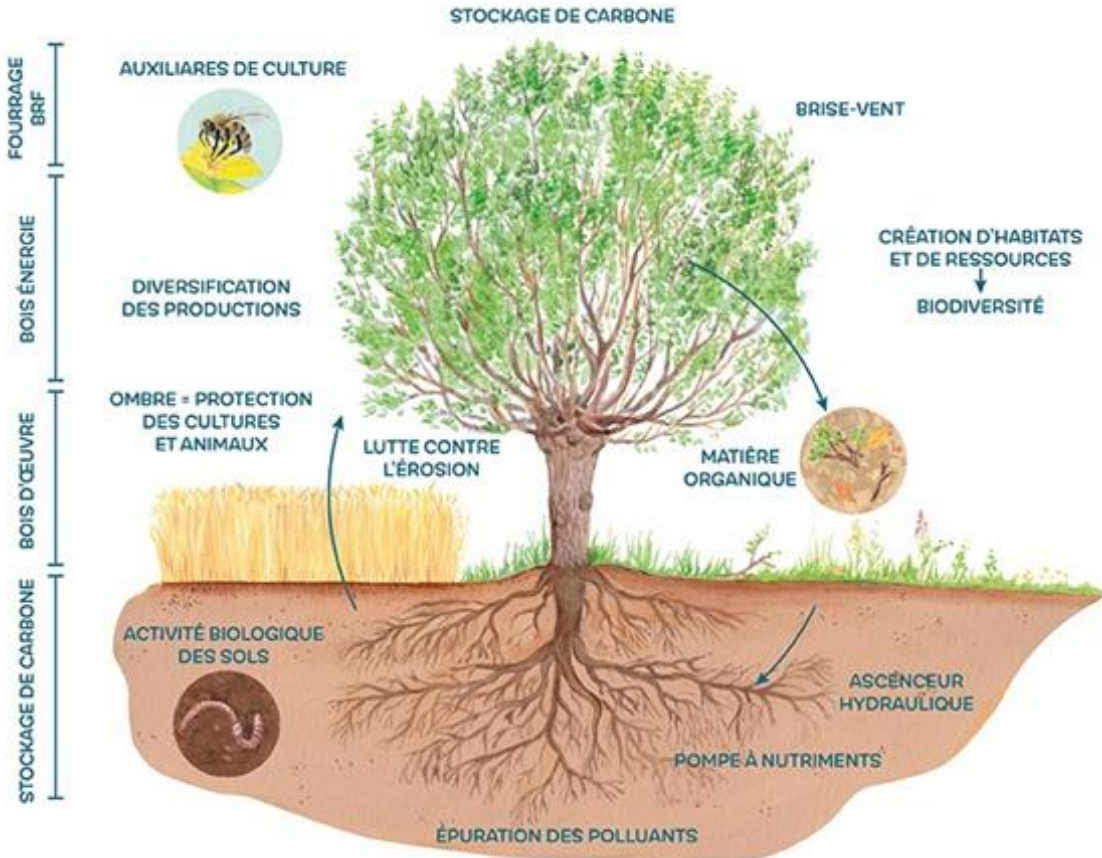
Figure 9.7 Les baissières et la plantation d'arbres

Les baissières sont des fossés, avec un monticule en aval de la pente, creusés sur les courbes de niveau. Il est important de planter des arbres à côté des baissières pour éviter la montée de la nappe phréatique en contre-bas et en même temps profiter d'une production fruitière irriguée par les baissières.

source: Manuel d'apprentissage pas à pas de la permaculture, de Morrow Walker et Martinez, éditions Imagine un Colibri

# 2. Exemples d'actions

Plantations permettant de favoriser l'infiltration de l'eau, de régénérer les sols et les cycles de l'eau



## 2. Exemples d'actions

### Favoriser les végétaux locaux

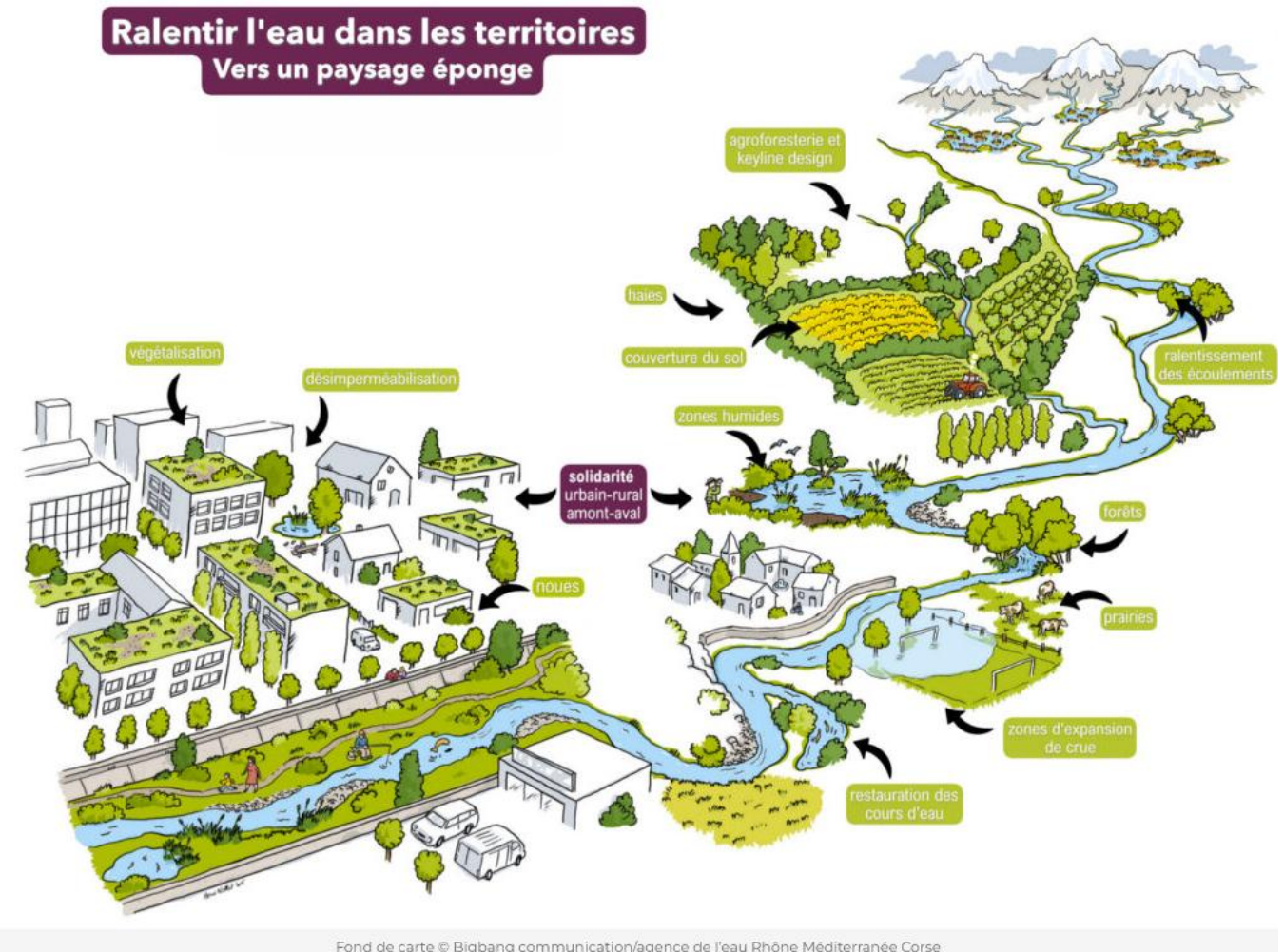
Partenariat avec Arbres et Paysages d'Autan, Haies Ariégeoises et l'association RENOVA



## 2. Exemples d'actions

## Préserver les zones humides

Favoriser les paysages humides, l'infiltration de l'eau et restaurer les zones humides



## 2. Exemples d'actions

## Accompagner les collectivités

### Transition écologique sur les trames bleues et zones d'infiltration

Favoriser l'infiltration de l'eau et le retour de la biodiversité

Limiter le ruissellement et les pics de chaleur

-> les espaces publics font partie de la solution



Favoriser la gestion différenciée des espaces et le retour du végétal



## 2. Exemples d'actions

## Accompagner le développement urbain

Logo République Française

### geoportail-urbanisme

A propos Cartographie Recherche avancée Services Aide Statistiques

Cintegabelle, 31550

CINTEGABELLE (31145)

Parcelle AO 0086

Fiche détaillée à la parcelle

Afficher la page territoire

DOCUMENTS D'URBANISME

Parcelle couverte par le Plan Local d'Urbanisme (PLU) de la commune de CINTEGABELLE, dont la dernière procédure a été approuvée le 26/05/2011.

Zone classée Ncl, Ncl : Secteur dédié aux activités liées à l'exploitation de gravières et aux activités à vocation de loisirs lors de leur réhabilitation

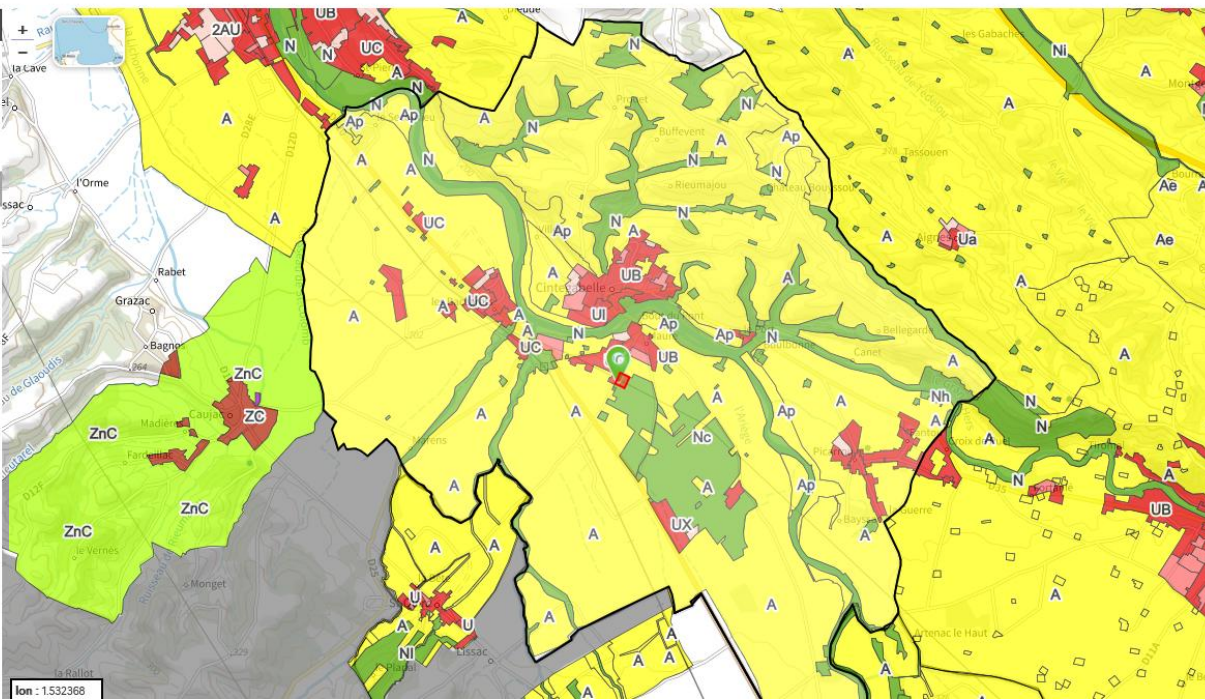
Ensemble des pièces écrites

Téléchargez l'archive complète

Plus d'informations

Documents antérieurs

Certains informations font l'objet de restrictions de visualisation et peuvent ne pas être affichées ici. Voir FAQ.



Préservation de la trame verte et bleue, de l'espace de fonctionnement des cours d'eau, des boisements et du maillage boisé des bassins versants, des zones humides et des zones inondables dans les documents de planification et d'urbanisme

### 3. Le projet à Nailloux

#### Plusieurs enjeux sur ce secteur :

— Absence de corridors boisés en bord de cours d'eau

— Parcelles avec des fortes pentes sensibles au ruissellement et à l'érosion

— Chemin



# 3. Le projet à Nailloux



### 3. Le projet à Nailloux



### 3. Le projet à Nailloux





**Merci pour votre attention**

**[www.symarvalariege.fr](http://www.symarvalariege.fr)**

